

## มาตรการป้องกันและแก้ไข ผลกระทบสิ่งแวดล้อม และ มาตรการติดตามตรวจสอบ คุณภาพสิ่งแวดล้อม

- 2.1 มาตรการป้องกันและแก้ไขผลกระทบสิ่งแวดล้อม
- 2.2 มาตรการติดตามตรวจสอบคุณภาพสิ่งแวดล้อม
  - 2.2.1 คุณภาพอากาศ
  - 2.2.2 ระดับเสียง
  - 2.2.3 การตรวจวัดความเร็วและทิศทางลม
  - 2.2.4 ความสั่นสะเทือน
  - 2.2.5 คุณภาพน้ำ

จัดทำโดย

บริษัท ไมน์ เอ็นจิเนียริง คอนซัลแตนท์ จำกัด

โครงการเหมืองแร่โปซัมและแอนไฮไดรต์

ประทานบัตรที่ 23260/14812

บริษัท แร่สัมพันธ์ จำกัด

ตำบลเขานินพื้นที่ อำเภอเวียงสระ จังหวัดสุราษฎร์ธานี

# บทที่ 2

## มาตรการป้องกันและแก้ไขผลกระทบสิ่งแวดล้อม และมาตรการติดตามตรวจสอบคุณภาพสิ่งแวดล้อม

### 2.1 มาตรการป้องกันและแก้ไขผลกระทบสิ่งแวดล้อม

ผลการตรวจสอบการปฏิบัติตามมาตรการป้องกันและแก้ไขผลกระทบสิ่งแวดล้อม ตามที่ระบุไว้ในหนังสือแจ้งผลการพิจารณารายงานการวิเคราะห์ผลกระทบสิ่งแวดล้อม สำหรับต่ออายุประทานบัตรที่ 23260/14812 โครงการเหมืองแร่ชนิดแร่ใยหินและแอนไฮไดรต์ ของบริษัท แร่สัมพันธ์ จำกัด ตั้งอยู่ที่ ตำบลเขานินพันธ์ อำเภอเวียงสระ จังหวัดสุราษฎร์ธานี โดยให้ผู้ถือประทานบัตรปฏิบัติตามมาตรการป้องกันและแก้ไขผลกระทบสิ่งแวดล้อมที่กำหนดไว้ในการเห็นชอบรายงานการวิเคราะห์ผลกระทบสิ่งแวดล้อม ตามหนังสือที่ วว 0804/4927 ลงวันที่ 19 กรกฎาคม 2536 (เอกสารแนบ 1) และมาตรการป้องกันและแก้ไขผลกระทบสิ่งแวดล้อมที่กำหนดเพิ่มเติมให้สอดคล้องกับแผนการทำเหมือง และสภาพแวดล้อมของพื้นที่ในการต่ออายุประทานบัตร ตามหนังสือที่ สฎ 0033(4)/4604 ลงวันที่ 4 ธันวาคม 2562 (เอกสารแนบ 5) รายละเอียดดังตารางที่ 2-1 ถึงตารางที่ 2-3

ตารางที่ 2-1 มาตรการป้องกันและแก้ไขผลกระทบสิ่งแวดล้อม ตามหนังสือที่ วว 0804/4927 ลงวันที่ 19 กรกฎาคม 2536

เงื่อนไขตามมาตรการ	ผลการปฏิบัติตามมาตรการ	ปัญหา อุปสรรค ที่ไม่สามารถปฏิบัติ ตามมาตรการ และแนวทางแก้ไข	เอกสารอ้างอิง
1. ให้ปรับสภาพชุมชนเมืองเป็นระยะๆ โดยทำการแยกเก็บ ระหว่างเศษดินหินและทราย และให้ทำการถมกลับ ชุมชนเมืองให้มีลักษณะใกล้เคียงกับสภาพเดิม มีการปลูก หญ้าหรือไม้ยืนต้นโตเร็วปกคลุมดิน เช่น กระถินยักษ์ หรือ มะม่วงหิมพานต์	<ul style="list-style-type: none"> <li>● ในกรณีที่สิ้นสุดการทำเหมืองแล้วหรือมีพื้นที่ที่ผ่านการทำ เหมืองแล้ว ผู้ถือประทานบัตรจะดำเนินการปรับปรุงสภาพ พื้นที่ โดยการนำเศษดินที่เก็บกองไว้มาถมกลับในพื้นที่เดิม และในชุมชนเมือง เพื่อลดระดับความลึกของชุมชนเมือง พร้อม ดำเนินการปลูกต้นไม้ยืนต้นโตเร็ว เพื่อคืนสภาพป่าไม้</li> </ul>	-	-
2. เปิดหน้าเหมืองเป็นแบบขั้นบันไดที่มีความสูงของขั้นบันได ไม่เกิน 6 เมตร กว้างไม่น้อยกว่า 6 เมตร มีความลาดชัน ไม่เกิน 46 องศา	<ul style="list-style-type: none"> <li>● วิศวกรผู้ควบคุมของโครงการได้วางแผนในการเปิดหน้าเหมือง ตามแผนผังโครงการทำเหมือง โดยเปิดหน้าเหมืองในลักษณะ ขั้นบันไดตามที่มาตรการกำหนด พร้อมควบคุมความลาดเอียง รวมของหน้าเหมือง เพื่อป้องกันการพังทลายหน้าเหมือง</li> </ul>	-	<ul style="list-style-type: none"> <li>● เอกสารแนบ 7 รูปที่ 1</li> </ul>
3. ทำการซ่อมบำรุง รักษาแนวคันทำนบกั้น คูรับน้ำฝนและถนน ที่ขนส่งแร่	<ul style="list-style-type: none"> <li>● ผู้ถือประทานบัตรได้มีการดูแลรักษาคันทำนบกั้น คูระบายน้ำและเส้นทางขนส่งแร่ให้มีสภาพดีอยู่เสมอ หากพบการชำรุดจะเร่งดำเนินการซ่อมแซมทันที</li> </ul>	-	<ul style="list-style-type: none"> <li>● เอกสารแนบ 7 รูปที่ 2 รูปที่ 3</li> </ul>
4. สร้างคันทำนบกั้นล้อมรอบชุมชนเมือง บริเวณที่กองเก็บมูล ดินทราย รวมทั้งขุดบ่อดักตะกอน เพื่อรองรับน้ำฝนที่จะ ชะล้างจากกองดินและหน้าเหมือง	<ul style="list-style-type: none"> <li>● ผู้ถือประทานบัตรได้ดำเนินการสร้างคันทำนบกั้น บ่อดักตะกอน และขุดคูระบายน้ำ ล้อมรอบพื้นที่ทำเหมือง และพื้นที่เก็บกองเปลือกดิน/มูลดินทราย เพื่อป้องกัน การชะล้างตะกอนมูลดินออกสู่ภายนอก</li> </ul>	-	<ul style="list-style-type: none"> <li>● เอกสารแนบ 7 รูปที่ 2 รูปที่ 3 รูปที่ 4 รูปที่ 5</li> </ul>
5. ฉีดพรมน้ำให้ทั่วบริเวณที่อาจจะเป็นฝุ่นละออง รวมทั้งปลูกพืชคลุมดินตามเส้นทางคมนาคมและบริเวณที่ ไม่มีการทำเหมือง	<ul style="list-style-type: none"> <li>● การดำเนินงานของโครงการได้มีมาตรการลดผลกระทบด้าน การฟุ้งกระจายของฝุ่นละอองจากการขนส่งแร่ภายในพื้นที่ โครงการ ได้ดำเนินการดังนี้</li> </ul>	-	<ul style="list-style-type: none"> <li>● เอกสารแนบ 7 รูปที่ 6 รูปที่ 7</li> </ul>

เงื่อนไขตามมาตรการ	ผลการปฏิบัติตามมาตรการ	ปัญหา อุปสรรค ที่ไม่สามารถปฏิบัติตามมาตรการ และแนวทางแก้ไข	เอกสารอ้างอิง
	<ul style="list-style-type: none"> <li>- ฉีดพรมน้ำบริเวณเส้นทางขนส่งแร่ วันละ 2 ครั้ง หรือตามความเหมาะสมกับสภาพภูมิอากาศ</li> <li>- ปรับปรุงซ่อมแซมถนนลูกรังให้เป็นถนนดินอัดแน่น พร้อมดูแลเส้นทางขนส่งแร่บริเวณภายในโครงการและเส้นทางสาธารณะให้มีสภาพดีอยู่เสมอ</li> <li>- ดำเนินการปลูกต้นไม้ยืนต้นโตเร็วและพืชปกคลุมดินตามแนวเส้นทางขนส่งแร่ เพื่อเป็นแนวป้องกันผลกระทบด้านสิ่งแวดล้อม (Buffer Zone)</li> </ul>		
6. ให้ใช้วัตถุระเบิดปริมาณ 2 กิโลเมตรต่อจังหวะถ่วง ทำการระเบิด วันละ 1 ครั้ง ช่วงเวลา 16.00-17.00 น. ก่อนทำการระเบิดจะมีสัญญาณเตือนล่วงหน้า ทำการระเบิดห่างจากถนนลูกรังอย่างน้อย 50 เมตร และให้คงสภาพสวนยางเดิมไว้เพื่อเป็นแนวป้องกันการกระเด็นของเศษหินและบดบังทัศนียภาพ	<ul style="list-style-type: none"> <li>● วิศวกรผู้ควบคุมของโครงการได้วางแผนและออกแบบการใช้ปริมาณวัตถุระเบิดเป็นไปตามแผนผังโครงการทำเหมืองพร้อมจัดสร้างพื้นที่สำหรับเก็บวัตถุระเบิดให้มีความมิดชิดปลอดภัย ทางโครงการจะทำการระเบิดวันละ 1 ครั้ง ในช่วงเวลา 16.00-17.00 น. และก่อนการระเบิดทุกครั้งได้มีการเปิดสัญญาณเตือนให้ได้ยินชัดเจน พร้อมติดตั้งป้ายแสดงเวลาการระเบิดในพื้นที่โครงการและเส้นทางใกล้เคียงให้มองเห็น</li> </ul>	-	<ul style="list-style-type: none"> <li>● เอกสารแนบ 7 รูปที่ 8 รูปที่ 9</li> </ul>
7. ให้ใช้ผ้าใบปิดแร่ในขณะที่ทำการขนส่ง เพื่อไม่ให้เศษแร่ตกหล่นบนถนนสาธารณะ	<ul style="list-style-type: none"> <li>● ผู้ถือประทานบัตรได้ออกกฎระเบียบในการขนส่งแร่ เพื่อลดผลกระทบด้านต่างๆ ที่คาดว่าจะเกิดขึ้นกับชุมชนที่อยู่โดยรอบโครงการ โดยได้ดำเนินการปิดคลุมกระบะรถบรรทุกทุกคันที่มีการขนส่งแร่ เพื่อป้องกันเศษหินและเศษแร่ตกหล่นบนถนนสาธารณะ และปลิวกระเด็นไปยังประชาชนใกล้เคียง</li> </ul>	-	<ul style="list-style-type: none"> <li>● เอกสารแนบ 7 รูปที่ 10</li> </ul>

เงื่อนไขตามมาตรการ	ผลการปฏิบัติตามมาตรการ	ปัญหา อุปสรรค ที่ไม่สามารถปฏิบัติตามมาตรการ และแนวทางแก้ไข	เอกสารอ้างอิง
8. การติดตามตรวจสอบคุณภาพสิ่งแวดล้อม - ความสมดุลของน้ำเหมือง - ความแข็งแรงของคันทำนบดิน - ระบบการระบายน้ำจากกองมูลดินทรายและน้ำเหมือง - สภาพถนน - การใช้วัตถุระเบิด สถานที่เก็บวัตถุระเบิด	<ul style="list-style-type: none"> <li>● ผู้จัดการเหมืองและวิศวกรควบคุมการทำเหมืองดูแลตรวจสอบความสมดุลของน้ำเหมืองความแข็งแรงของคันทำนบดิน ระบบการระบายน้ำจากกองมูลดินทรายและน้ำเหมือง สภาพถนน และการใช้วัตถุระเบิด สถานที่เก็บวัตถุระเบิด ให้เป็นไปตามแผนผังการทำเหมืองอย่างเคร่งครัด</li> </ul>	-	-
9. จัดหาอุปกรณ์ด้านอาชีวอนามัยที่จำเป็นแก่พนักงาน เช่น หมวกนิรภัย ถุงมือ หน้ากากป้องกันฝุ่น แวนตา ปลั๊กอุดหู เป็นต้น และมีการตรวจสอบสุขภาพอย่างน้อยปีละ 1 ครั้ง	<ul style="list-style-type: none"> <li>● ผู้ถือประทานบัตรได้จัดสรรงบประมาณในการจัดเตรียมอุปกรณ์ป้องกันอันตรายส่วนบุคคลให้พนักงานสวมใส่ขณะปฏิบัติงานทุกครั้ง เพื่อป้องกันการเกิดอุบัติเหตุระหว่างการทำงาน นอกจากนี้ได้จัดให้อุปกรณ์ดับเพลิงและชุดรวมพลเวลาการเกิดเหตุการณ์ฉุกเฉิน รวมไปถึงติดตั้งป้ายด้านความปลอดภัยและแจ้งเตือนพื้นที่อันตรายต่างๆ ภายในโครงการพร้อมจัดหาอุปกรณ์ปฐมพยาบาลเบื้องต้นไว้เมื่อเกิดเหตุการณ์ฉุกเฉิน สำหรับปฐมพยาบาลในเบื้องต้นให้ทัน่วงทีก่อนนำส่งโรงพยาบาลต่อไป และจัดให้มีการตรวจสอบสุขภาพพนักงานของโครงการเป็นประจำต่อเนื่องทุกปี</li> </ul>	-	<ul style="list-style-type: none"> <li>● เอกสารแนบ 7 รูปที่ 11 รูปที่ 12</li> <li>● เอกสารแนบ 8</li> </ul>

ตารางที่ 2-2 มาตรการป้องกันและแก้ไขผลกระทบสิ่งแวดล้อมที่เสนอไว้ในรายงาน ตามหนังสือที่ วว 0804/4927 ลงวันที่ 19 กรกฎาคม 2536

เงื่อนไขตามมาตรการ	ผลการปฏิบัติตามมาตรการ	ปัญหา อุปสรรค ที่ไม่สามารถปฏิบัติ ตามมาตรการ และแนวทางแก้ไข	เอกสารอ้างอิง
1. ให้ดำเนินการปลูกไม้ยืนต้นโตเร็วภายในระยะเวลา 2 ปี หลังจากที่ได้ดำเนินโครงการแล้ว โดยวิธีการปลูกให้มีระยะ 2x2 เมตร ในพื้นที่ที่เว้นการทำเหมืองแร่รวมทั้งให้การบำรุง ดูแลต้นไม้เหล่านั้นให้มีความเจริญเติบโตที่ดี	<ul style="list-style-type: none"> <li>ผู้ถือประทานบัตรได้ดำเนินการปลูกต้นไม้โตเร็วในพื้นที่เว้น การทำเหมือง พร้อมดูแลบำรุงรักษาต้นไม้ให้เจริญเติบโตดี เพื่อเป็นพื้นที่กันชนป้องกันการปลิวกระเด็นของเศษหินและ ป้องกันผลกระทบด้านฝุ่นละออง เสียงรบกวน และช่วยลด ผลกระทบทางด้านทัศนียภาพ (Buffer Zone)</li> </ul>	-	<ul style="list-style-type: none"> <li>เอกสารแนบ 7 รูปที่ 13</li> </ul>
2. ให้ทำการฟื้นฟูสภาพพื้นที่โครงการที่ผ่านการทำเหมืองแร่ แล้ว โดยปรับสภาพและปลูกพืชคลุมดินพร้อมทั้งจัดทำ ลักษณะภูมิทัศน์ในบริเวณที่ผ่านการทำเหมืองแร่แล้ว พร้อมทั้งให้รายงานผลการฟื้นฟูสภาพดังกล่าวให้ สำนักงานฯ ทราบทุกๆ 3 ปี	<ul style="list-style-type: none"> <li>เนื่องจากผลการพิจารณารายงานฯ ตามมาตรการป้องกัน และแก้ไขผลกระทบสิ่งแวดล้อมที่กำหนดเพิ่มเติมให้ สอดคล้องกับแผนการทำเหมือง และสภาพแวดล้อมของ พื้นที่ในการต่ออายุประทานบัตร ตามหนังสือที่ สฎ 0033(4)/4604 ลงวันที่ 4 ธันวาคม 2562 ซึ่งได้ กำหนดให้รายงานแผนและผลการดำเนินการฟื้นฟูพื้นที่ เหมืองแร่ให้กรมอุตสาหกรรมพื้นฐานและการเหมืองแร่ สำนักงานอุตสาหกรรมพื้นฐานและการเหมืองแร่ เขต 4 ภูเก็ต และหน่วยงานที่เกี่ยวข้องทราบทุกปี นับจากวันที่ ได้รับอนุญาตการต่ออายุประทานบัตร ทั้งนี้ ผู้ถือประทาน บัตรได้ดำเนินการฟื้นฟูพื้นที่โครงการที่ผ่านการทำเหมืองแร่ แล้ว โดยมีการพัฒนาหน้าเหมืองและปรับสภาพพื้นที่ โดย มีการปลูกต้นไม้ พืชคลุมดิน ไม้พุ่มและไม้ยืนต้นท้องถิ่นให้ แน่นทึบ เพื่อคืนสภาพป่าไม้และให้มีสภาพแวดล้อมกลมกลืน กับสภาพธรรมชาติใกล้เคียงโดยรอบ พร้อมจัดทำรายงานผล ดำเนินการฟื้นฟูพื้นที่ทำเหมือง และได้นำเสนอต่อหน่วยงาน ที่เกี่ยวข้องทราบ</li> </ul>	-	<ul style="list-style-type: none"> <li>เอกสารแนบ 9</li> </ul>

เงื่อนไขตามมาตรการ	ผลการปฏิบัติตามมาตรการ	ปัญหา อุปสรรค ที่ไม่สามารถปฏิบัติตามมาตรการ และแนวทางแก้ไข	เอกสารอ้างอิง
3. หากผู้ถือประทานบัตรมีความประสงค์ที่จะเปลี่ยนวิธีการทำเหมืองให้แตกต่างออกไปจากที่เสนอไว้ในรายงานฯ หรือกำหนดไว้นี้ ให้เสนอข้อมูลรายละเอียดเพิ่มเติมเกี่ยวกับการเปลี่ยนแปลงดังกล่าวให้สำนักงานฯ พิจารณาให้ความเห็นชอบทางด้านสิ่งแวดล้อมก่อน	<ul style="list-style-type: none"> <li>ในกรณีที่มีความประสงค์จะเปลี่ยนแปลงวิธีการทำเหมืองหรือการดำเนินงานที่แตกต่างจากที่เสนอไว้ในรายงานผู้ถือประทานบัตรจะดำเนินการแจ้งให้หน่วยงานที่เกี่ยวข้องทราบและแจ้งรายละเอียด/ข้อมูลที่เปลี่ยนแปลงให้คณะกรรมการผู้ชำนาญการ พิจารณาให้ความเห็นชอบก่อนที่จะดำเนินการต่อไป</li> </ul>	-	-
4. หากได้รับการร้องเรียนจากราษฎรที่อยู่อาศัยบริเวณใกล้เคียงว่าได้รับความเดือดร้อนรำคาญจากการดำเนินโครงการ หรือหากเจ้าหน้าที่ของสำนักงานฯ ตรวจสอบว่าไม่ปฏิบัติตามมาตรการที่กำหนดไว้นี้ ผู้ถือประทานบัตรจะต้องยินยอมยุติการทำเหมืองตามคำสั่งของทางราชการ และแก้ไขเหตุแห่งความเดือดร้อนนั้นให้เสร็จสิ้นก่อนที่จะดำเนินการต่อไป	<ul style="list-style-type: none"> <li>ในกรณีที่ได้รับการร้องเรียนจากราษฎรในบริเวณใกล้เคียงว่าได้รับความเดือดร้อนรำคาญจากการดำเนินโครงการ ผู้ถือประทานบัตรจะยุติการทำเหมืองตามคำสั่งของทางราชการแล้วแก้ไขเหตุแห่งความเดือดร้อนให้เสร็จสิ้นก่อนที่จะดำเนินการต่อไป ทั้งนี้ ผู้ถือประทานบัตรได้ติดตั้งกล่องรับความคิดเห็นไว้บริเวณสำนักงานโครงการ เพื่อรับความคิดเห็นของประชาชนโดยรอบพื้นที่โครงการ</li> </ul>	-	<ul style="list-style-type: none"> <li>เอกสารแนบ 7 รูปที่ 14</li> </ul>
5. ให้เก็บกองมูลดินทรายได้สูงไม่เกิน 6 เมตร และจะต้องทยอยนำเศษดินเหล่านั้นไปถมกลับในขุมเหมือง	<ul style="list-style-type: none"> <li>ผู้ถือประทานบัตรได้มีการดูแลกองมูลดินทราย โดยให้มีขนาดตามแผนผังโครงการกำหนด และได้ดำเนินการนำเปลือกดินไปถมกลับในขุมเหมืองเก่า เพื่อเป็นการฟื้นฟูพื้นที่เว้นการทำเหมือง พร้อมสร้างคันทำนบดินให้มีความมั่นคงปลอดภัย</li> </ul>	-	<ul style="list-style-type: none"> <li>เอกสารแนบ 7 รูปที่ 5</li> </ul>
6. ให้ปรับปรุงสภาพพื้นที่ของขุมเหมืองสุดท้ายโดยการนำดินเหนียวไปทับส่วนที่คาดว่าจะยังมีชั้นของเศษแร่เหลืออยู่ โดยมีความหนาอย่างน้อย 1 เมตร	<ul style="list-style-type: none"> <li>ผู้ถือประทานบัตรได้ดำเนินการปรับปรุงสภาพพื้นที่ของขุมเหมืองสุดท้าย โดยได้นำดินเหนียวไปทับถมที่คาดว่าจะยังมีชั้นของเศษแร่เหลืออยู่</li> </ul>	-	-

เงื่อนไขตามมาตรการ	ผลการปฏิบัติตามมาตรการ	ปัญหา อุปสรรค ที่ไม่สามารถปฏิบัติตามมาตรการ และแนวทางแก้ไข	เอกสารอ้างอิง
<p>7. ให้ทำการติดตามตรวจสอบคุณภาพน้ำในชุมชนเมืองในคลองหน และบริเวณท่อน้ำทิ้ง โดยตรวจวัดค่าความเป็นกรด-ด่าง ความกระด้างทั้งหมด ปริมาณซัลเฟต สารแขวนลอยทั้งหมด ทั้งนี้ให้ทำการตรวจวัดทุกเดือนและรายงานผลการตรวจสอบให้สำนักงานฯ ทราบทุกครั้ง</p>	<ul style="list-style-type: none"> <li>● ผู้ถือประทานบัตรได้มอบหมายให้บริษัท ไมน์ เอ็นจิเนียริง คอนซัลแตนท์ จำกัด เป็นผู้ตรวจติดตามคุณภาพสิ่งแวดล้อม โดยจะปฏิบัติตามมาตรการป้องกันและแก้ไขผลกระทบสิ่งแวดล้อมที่กำหนดเพิ่มเติมให้สอดคล้องกับแผนการทำเหมือง และสภาพแวดล้อมของพื้นที่ในการต่ออายุประทานบัตร ตามหนังสือที่ สฎ 0033(4)/4604 ลงวันที่ 4 ธันวาคม 2562 เป็นหลัก และปฏิบัติตามมาตรการป้องกันและแก้ไข ผลกระทบสิ่งแวดล้อมที่กำหนดไว้ในความเห็นชอบรายงานการวิเคราะห์ผลกระทบสิ่งแวดล้อม ตามหนังสือที่ วว 0804/4927 ลงวันที่ 19 กรกฎาคม 2536 ควบคู่กันไปให้สอดคล้องกับการทำเหมืองในปัจจุบัน ดังรายละเอียดต่อไปนี้ <ul style="list-style-type: none"> <li>- ดำเนินการตรวจวัดคุณภาพน้ำ จำนวน 4 สถานี ได้แก่ บริเวณชุมชนเมือง บ่อดักตะกอนของโครงการ คลองหน (คลองลำพลา) และบริเวณท่อน้ำทิ้ง โดยเก็บตัวอย่างเมื่อวันที่ 23 ตุลาคม 2567 พบว่า บริเวณคลองหน (คลองลำพลา) และบริเวณท่อน้ำทิ้ง ผลการวิเคราะห์ทั้ง 2 สถานี มีค่าอยู่ในเกณฑ์มาตรฐาน ส่วนบริเวณชุมชนเมือง และบ่อดักตะกอนของโครงการ มีค่าความเป็นกรด-ด่าง (pH) ของทั้ง 2 สถานี มีค่าไม่อยู่ในเกณฑ์มาตรฐาน อาจเนื่องจากลักษณะภูมิประเทศบริเวณดังกล่าวเป็นแหล่งแร่ยิปซัม ซึ่งมีองค์ประกอบทางเคมีคือ <math>\text{CaSO}_4 \cdot 2\text{H}_2\text{O}</math> ซึ่งมี <math>\text{CaO}</math> เป็นองค์ประกอบ 32.6% มี <math>\text{SO}_3</math> เป็นองค์ประกอบ 46.5% และมีน้ำเป็นองค์ประกอบ 26.9% ดังนั้น เมื่อเกิด</li> </ul> </li> </ul>	<p>-</p>	<ul style="list-style-type: none"> <li>● เอกสารแนบ 7 รูปที่ 15</li> </ul>

เงื่อนไขตามมาตรการ	ผลการปฏิบัติตามมาตรการ	ปัญหา อุปสรรค ที่ไม่สามารถปฏิบัติตามมาตรการ และแนวทางแก้ไข	เอกสารอ้างอิง
	การละลายจึงทำให้น้ำมีค่าเป็นกรด สำหรับน้ำในชุมชนเมือง และบ่อดักตะกอนของโครงการ ทางโครงการได้มีการปรับสภาพความเป็นกรด-ด่าง โดยการใส่ปูนขาว เพื่อปรับสภาพน้ำที่เป็นกรดให้มีสภาพอยู่ในเกณฑ์มาตรฐาน และมีการเฝ้าระวังห้ามมิให้มีการระบายน้ำในพื้นที่โครงการออกสู่แหล่งน้ำสาธารณะ เพื่อหลีกเลี่ยงการดำเนินโครงการที่ส่งผลกระทบต่อคุณภาพน้ำ และปฏิบัติตามมาตรการป้องกันและแก้ไขผลกระทบต่อคุณภาพน้ำอย่างเคร่งครัดต่อไป		

ตารางที่ 2-3 มาตรการป้องกันแก้ไขผลกระทบสิ่งแวดล้อมที่สำนักงานอุตสาหกรรมจังหวัดสุราษฎร์ธานี ตามหนังสือที่ สฎ 0033(4)/4604 ลงวันที่ 4 ธันวาคม 2562

เงื่อนไขตามมาตรการ	ผลการปฏิบัติตามมาตรการ	ปัญหา อุปสรรค ที่ไม่สามารถปฏิบัติตามมาตรการ และแนวทางแก้ไข	เอกสารอ้างอิง
1. ให้เว้นแนวเขตพื้นที่ไม่ทำเหมืองจากขอบเขตประทานบัตรทางด้านทิศเหนือและทิศตะวันออกในระยะ 5 เมตร และจัดทำป้ายหรือสัญลักษณ์ที่แสดงให้เห็นแนวกันเขตพื้นที่ไม่ทำเหมืองให้มองเห็นชัดเจน พร้อมทั้งให้ดูแลรักษาพันธุ์ไม้ที่มีอยู่เดิมในบริเวณดังกล่าวให้เจริญเติบโตและปลูกเสริมต้นไม้โตเร็วหรือไม้ท้องถิ่นให้แน่นทึบ	<ul style="list-style-type: none"> <li>วิศวกรผู้ควบคุมของโครงการได้วางแผนในการเปิดหน้าเหมืองตามแผนผังโครงการทำเหมือง และดำเนินการเว้นพื้นที่ไม่ทำเหมืองเข้าใกล้แนวเขตประทานบัตรทุกด้านในระยะ 5 เมตร และจัดทำป้ายแสดงให้เห็นแนวเขตที่เว้นไม่มีการทำเหมืองให้มองเห็นชัดเจน พร้อมทั้งปลูกต้นไม้ในบริเวณพื้นที่ที่ไม่มีการทำเหมืองให้มีความหนาแน่น เพื่อเป็นพื้นที่กันชน (Buffer Zone)</li> </ul>	-	<ul style="list-style-type: none"> <li>เอกสารแนบ 7 รูปที่ 13</li> </ul>
2. ให้ทำเหมืองตามแผนผังโครงการทำเหมือง โดยเปิดหน้าเหมืองในลักษณะขั้นบันไดออกแบบให้ Bench Face เอียงประมาณ 75-85 องศา ให้ขั้นบันไดแรกของบ่อเหมืองทางฝั่งทิศเหนือตะวันออก มีความสูงประมาณ 5 เมตร และขั้นบันไดต่อนั้นมีความสูงไม่เกิน 10 เมตร และความกว้างของขั้นบันไดมีความสอดคล้องกับความสูง โดยควบคุมความลาดเอียงรวม (Overall slope) ของหน้าเหมืองไม่เกิน 85, 65 และ 58 องศา ตามที่ได้ศึกษาเสถียรภาพของหน้าเหมืองแต่ละบริเวณไว้แล้ว โดยให้แสดงแนวเขตของผนังหน้าเหมืองแต่ละด้านให้ชัดเจน และออกแบบหน้าเหมืองให้หน้าอิสระหันเข้าด้านในพื้นที่โครงการ เพื่อป้องกันผลกระทบต่อน้ำที่ข้างเคียง	<ul style="list-style-type: none"> <li>วิศวกรผู้ควบคุมของโครงการได้วางแผนในการเปิดหน้าเหมืองตามแผนผังโครงการทำเหมือง โดยเปิดหน้าเหมืองในลักษณะขั้นบันไดตามที่มาตรการกำหนด พร้อมควบคุมความลาดเอียงรวมของหน้าเหมือง เพื่อป้องกันการพังทลายหน้าเหมือง ทั้งนี้ ทางโครงการได้จัดทำป้ายแสดงขอบเขตพื้นที่ประทานบัตร และรายละเอียดข้อมูลโครงการ รวมถึงหลักหมุดแสดงแนวเขตการทำเหมืองไว้ให้มองเห็นได้ชัดเจน</li> </ul>	-	<ul style="list-style-type: none"> <li>เอกสารแนบ 7 รูปที่ 1 รูปที่ 16</li> </ul>

เงื่อนไขตามมาตรการ	ผลการปฏิบัติตามมาตรการ	ปัญหา อุปสรรค ที่ไม่สามารถปฏิบัติตามมาตรการ และแนวทางแก้ไข	เอกสารอ้างอิง
3. ให้ใช้ปริมาณวัตถุระเบิดสูงสุดไม่เกิน 145 กิโลกรัม/จังหวัด ละ โดยทำการระเบิดวันละ 1 ครั้ง ในช่วงเวลา 16.00 - 17.00 น. หลีกเลี่ยงการระเบิดย่อย โดยให้ใช้เครื่องเจาะ กระแทกย่อยแร่แทนก่อนการระเบิดทุกครั้งจะต้องจัด เจ้าหน้าที่ตรวจสอบพื้นที่โดยรอบในรัศมี 100 เมตร จากจุด ระเบิดและเปิดสัญญาณเตือนให้ได้ยินอย่างชัดเจนในรัศมี 500 เมตร และห้ามมีการทำเหมืองหรือมีการระเบิดแร่ใน เวลาากลางคืนโดยเด็ดขาด ทั้งนี้ จะต้องควบคุมวิธีการใช้ และการเก็บรักษาวัตถุระเบิดให้เป็นไปตามที่กำหนดไว้ใน แผนผังโครงการทำเหมืองและตามระเบียบที่ราชการ กำหนด	<ul style="list-style-type: none"> <li>วิศวกรผู้ควบคุมของโครงการได้วางแผนและออกแบบการใช้ ปริมาณวัตถุระเบิดเป็นไปตามแผนผังโครงการทำเหมือง พร้อมจัดพื้นที่สำหรับเก็บวัตถุระเบิดให้มีความมิดชิด ปลอดภัย ทั้งนี้ได้มีการใช้เครื่องเจาะกระแทกย่อยแร่ แทนก่อนการระเบิด เพื่อหลีกเลี่ยงการระเบิดย่อย โดย ทางโครงการจะทำการระเบิดวันละ 1 ครั้ง ในช่วงเวลา 16.00-17.00 น. และก่อนการระเบิดทุกครั้งได้มีการเปิด สัญญาณเตือนให้ได้ยินชัดเจน พร้อมติดตั้งป้ายแสดงเวลา การระเบิดในพื้นที่โครงการและเส้นทางใกล้เคียงให้มองเห็น</li> </ul>	-	<ul style="list-style-type: none"> <li>เอกสารแนบ 7 รูปที่ 8 รูปที่ 9 รูปที่ 17</li> </ul>
4. ให้ติดป้ายเตือนเขตการใช้วัตถุระเบิดพร้อมเวลาในการ ระเบิด บริเวณริมเส้นทางก่อนเข้าสู่พื้นที่โครงการ และ ภายในพื้นที่โครงการในจุดที่สามารถมองเห็นได้อย่าง ชัดเจน			
5. ให้ทำการปรับสภาพพื้นที่บริเวณพื้นที่เก็บกองเปลือกดิน เดิมบริเวณหมายเลข “ด” ทางด้านทิศตะวันตก เนื้อที่ ประมาณ 14 ไร่ กำหนดให้กองสูงได้ไม่เกิน 12 เมตร โดย ปรับความลาดชันของผืนดินให้มีความลาดชันต่ำ และปลูก ต้นไม้คลุมดินบริเวณผืนกองดิน พร้อมทั้งดูแลรักษาต้นไม้ ให้มีการเจริญเติบโตที่ดี สำหรับการทำเหมืองช่วงต่ออายุ ประทานบัตรจะไม่มีการเปิดเปลือกดินออกเพิ่มเติม	<ul style="list-style-type: none"> <li>ผู้ถือประทานบัตรได้ดำเนินการปรับพื้นที่บริเวณเก็บกอง เปลือกดิน ให้เป็นไปตามแผนผังโครงการกำหนด และได้มี การนำเปลือกดินบางส่วนไปใช้ในการฟื้นฟูพื้นที่ที่ผ่านการ ทำเหมืองแร่แล้ว พร้อมทั้งจัดสร้างเป็นคันทำนบกั้น คุระบายน้ำ เพื่อเบี่ยงเบนน้ำฝนชะล้างช่วงที่ผ่านพื้นที่เก็บ กองเปลือกดินลงสู่บ่อตกตะกอน</li> </ul>	-	<ul style="list-style-type: none"> <li>เอกสารแนบ 7 รูปที่ 5</li> </ul>

เงื่อนไขตามมาตรการ	ผลการปฏิบัติตามมาตรการ	ปัญหา อุปสรรค ที่ไม่สามารถปฏิบัติตามมาตรการ และแนวทางแก้ไข	เอกสารอ้างอิง
6. ให้จัดทำ sump ในพื้นที่บ่อเหมืองเพื่อใช้เป็นที่รองรับน้ำบริเวณหน้าเหมืองให้ไหลมารวมกันและเป็นที่ตกตะกอนก่อนสูบน้ำใสจาก sump ของบ่อเหมืองไปยังร่องระบายน้ำลงสู่บ่อดักตะกอน บริเวณหมายเลข บ2 และ บ3 ส่วนน้ำบริเวณลานเก็บกองแร่และโรงแต่งแร่ ให้ระบายลงสู่คูระบายน้ำและไหลไปยังบ่อดักตะกอน บ1 โดยให้น้ำบางส่วนใสในบ่อดักตะกอนมาใช้ในการฉีดพรม เพื่อลดการฟุ้งกระจายที่ผ่านมารตกตะกอนเป็นน้ำใสและคุณภาพน้ำมีค่าอยู่ในเกณฑ์มาตรฐานแล้วเท่านั้น	<ul style="list-style-type: none"> <li>วิศวกรผู้ควบคุมเหมืองได้ออกแบบให้จุดต่ำสุดของบ่อเหมืองเป็นบ่อรวบรวมน้ำ เพื่อรับน้ำจากพื้นที่เก็บกองเปลือกดิน และจากกิจกรรมการทำเหมือง และมีการขุดคูระบายน้ำจากบริเวณต่างๆ ของโครงการ เพื่อระบายน้ำลงสู่บ่อรับน้ำและระบายต่อไปยังบริเวณบ่อดักตะกอน</li> </ul>	-	<ul style="list-style-type: none"> <li>เอกสารแนบ 7 รูปที่ 3 รูปที่ 4 รูปที่ 18</li> </ul>
7. ให้ตรวจสอบเสถียรภาพและรักษาสภาพคันทำนบกั้นดินและคูระบายน้ำ ให้สามารถใช้งานได้ดีอยู่เสมอ และดูแลต้นไม้ที่ปลูกไว้บริเวณกองเปลือกดิน และแนวคันทำนบกั้นดินให้เจริญเติบโตงอกงาม หากพบว่าไม้ต้นไมตายลงให้ปลูกทดแทน และดูแลจนกว่าต้นไม้จะสามารถเจริญเติบโตได้เองตามธรรมชาติ พร้อมทั้งให้ขุดลอกตะกอนดินในคูระบายน้ำและบ่อดักตะกอนก่อนถึงฤดูฝนของทุกปี หากบ่อดักตะกอนมีตะกอนเต็มตื้นเกินกว่า 1 ใน 3 ของความลึกให้ทำการขุดลอกไปเก็บยังที่เก็บกองเปลือกดิน	<ul style="list-style-type: none"> <li>วิศวกรของโครงการได้มีการตรวจสอบเสถียรภาพและรักษาสภาพคันทำนบกั้นดินและคูระบายน้ำ ให้สามารถใช้งานได้ดีอยู่เสมอ พร้อมดูแลต้นไม้ให้เจริญเติบโต หากพบว่าไม้ต้นไมตายลงจะดำเนินการปลูกทดแทนทันที เพื่อเป็นการฟื้นฟูพื้นที่ทำเหมืองและเพื่อทัศนียภาพที่สวยงาม</li> </ul>	-	-
8. ให้ฉีดพรมน้ำเพื่อลดการฟุ้งกระจายของฝุ่นละอองบริเวณเส้นทางขนส่งแร่ช่วงที่เป็นถนนลูกรังทั้งภายในและภายนอกพื้นที่โครงการและพื้นที่ที่มีกิจกรรมที่ก่อให้เกิดฝุ่นละอองบริเวณพื้นที่โครงการ อย่างน้อยวันละ 3-4 ครั้ง หรือตามความเหมาะสมกับภูมิอากาศ พร้อมทั้งดูแลและ	<ul style="list-style-type: none"> <li>การดำเนินงานของโครงการได้มีมาตรการลดผลกระทบด้านการฟุ้งกระจายของฝุ่นละออง บริเวณเส้นทางขนส่งแร่ภายในเหมืองและเส้นทางช่วงที่ผ่านชุมชน โดยการฉีดพรมน้ำ วันละ 3-4 ครั้ง หรือตามความเหมาะสมกับสภาพภูมิอากาศ พร้อมดูแลปรับปรุงสภาพผิวจราจรเส้นทาง</li> </ul>	-	<ul style="list-style-type: none"> <li>เอกสารแนบ 7 รูปที่ 6 รูปที่ 7 รูปที่ 19</li> </ul>

เงื่อนไขตามมาตรการ	ผลการปฏิบัติตามมาตรการ	ปัญหา อุปสรรค ที่ไม่สามารถปฏิบัติตามมาตรการ และแนวทางแก้ไข	เอกสารอ้างอิง
ปรับปรุงซ่อมแซมเส้นทางขนส่งแร่ ช่วงที่เป็นถนนลูกรังให้อยู่ในสภาพที่ใช้งานได้ดีอยู่เสมอเพื่อลดอุบัติเหตุในการใช้เส้นทาง	ขนส่งแร่ให้มีสภาพใช้งานได้ดีอยู่เสมอ และได้จัดให้มีลานล้างล้อรถบรรทุกก่อนออกนอกพื้นที่โครงการทุกครั้ง รวมไปถึงมีระบบสปริงน้ำริมเส้นทางขนส่งแร่		
9. การขนส่งแร่ภายในและภายนอกพื้นที่โครงการต้องควบคุมความเร็วของรถให้ไม่เกิน 30 กิโลเมตรต่อชั่วโมง โดยเฉพาะในช่วงที่ผ่านชุมชนและควบคุมน้ำหนักบรรทุกให้อยู่ในพิกัดที่ทางราชการกำหนด พร้อมทั้งใช้ผ้าใบปิดคลุมเพื่อป้องกันการตกหล่นของหินและลดการฟุ้งกระจายของฝุ่นละออง นอกจากนี้จะต้องไม่ทำการขนส่งในช่วงเวลา 07.00-08.00 น. และ 15.00-16.00 น. ซึ่งเป็นช่วงที่นักเรียนและประชาชนเดินทางไป-กลับจากโรงเรียนและที่ทำงาน	<ul style="list-style-type: none"> <li>● ผู้ถือประทานบัตรได้ออกกฎระเบียบในการขนส่งแร่ เพื่อลดผลกระทบด้านต่างๆ ที่คาดว่าจะเกิดขึ้นกับชุมชนที่อยู่โดยรอบโครงการ โดยได้ดำเนินการดังนี้ <ul style="list-style-type: none"> <li>- ควบคุมความเร็วและน้ำหนักของรถบรรทุกให้เป็นไปตามที่ทางราชการกำหนด</li> <li>- จำกัดความเร็วของรถบรรทุกไม่เกิน 25-30 กิโลเมตร/ชั่วโมง โดยเฉพาะในช่วงที่ผ่านชุมชน และป้ายระวางรถบรรทุกเข้า-ออกโครงการ เพื่อป้องกันการเกิดอุบัติเหตุ</li> <li>- ปิดคลุมกระบะรถบรรทุกทุกคันที่มีการขนส่งแร่</li> </ul> </li> </ul>	-	<ul style="list-style-type: none"> <li>● เอกสารแนบ 7 รูปที่ 10 รูปที่ 20 รูปที่ 21</li> </ul>
10. ให้จัดหาและกำชับให้พนักงานสวมใส่อุปกรณ์ป้องกันภัยส่วนบุคคล เช่น หมวกนิรภัย รองเท้าป้องกันภัย ถุงมือ และหน้ากากกันฝุ่น ฯลฯ ให้เหมาะสมกับสภาพของงาน และจัดให้มีการตรวจสอบร่างกายของพนักงานปีละ 1 ครั้ง ได้แก่ การตรวจสอบร่างกายโดยทั่วไป สมรรถภาพการได้ยิน สมรรถภาพปอด และการเอกซเรย์ปอด เป็นต้น พร้อมทั้งรายงานผลให้กรมอุตสาหกรรมพื้นฐานและการเหมืองแร่ และสำนักงานนโยบายและแผนทรัพยากรธรรมชาติและสิ่งแวดล้อมทราบ	<ul style="list-style-type: none"> <li>● ผู้ถือประทานบัตรได้จัดสรรงบประมาณในการจัดเตรียมอุปกรณ์ป้องกันอันตรายส่วนบุคคลให้พนักงานสวมใส่ขณะปฏิบัติงานทุกครั้ง เพื่อป้องกันการเกิดอุบัติเหตุระหว่างการทำงาน นอกจากนี้ได้จัดให้อุปกรณ์ดับเพลิงและจุดรวมพลเวลาการเกิดเหตุการณ์ฉุกเฉิน รวมไปถึงติดตั้งป้ายด้านความปลอดภัยและแจ้งเตือนพื้นที่อันตรายต่างๆ ภายในโครงการพร้อมจัดหาอุปกรณ์ปฐมพยาบาลเบื้องต้นไว้เมื่อเกิดเหตุการณ์ฉุกเฉิน สำหรับปฐมพยาบาลในเบื้องต้นให้ทัน่วงทีก่อนนำส่งโรงพยาบาลต่อไป และจัดให้มีการตรวจสอบสุขภาพพนักงานของโครงการเป็นประจำต่อเนื่องทุกปี</li> </ul>	-	<ul style="list-style-type: none"> <li>● เอกสารแนบ 7 รูปที่ 11 รูปที่ 12</li> <li>● เอกสารแนบ 8</li> </ul>

เงื่อนไขตามมาตรการ	ผลการปฏิบัติตามมาตรการ	ปัญหา อุปสรรค ที่ไม่สามารถปฏิบัติตามมาตรการ และแนวทางแก้ไข	เอกสารอ้างอิง
11. โรงแต่งแร่ของโครงการแบบติดตั้งอยู่กับที่ และแบบเคลื่อนที่ได้ต้องมีการติดตั้งระบบป้องกันและกำจัดฝุ่นให้มีประสิทธิภาพที่อยู่เสมอ ทั้งการปิดคลุมอาคาร อุปกรณ์และระบบสเปรย์น้ำที่จุดกำเนิดฝุ่นต่างๆ และจะต้องเปิดใช้ตลอดเวลาที่ทำการแต่งแร่ ตามประกาศกรมอุตสาหกรรมพื้นฐานและการเหมืองแร่ เรื่อง ให้โรงโม่บด หรือย่อยหิน มีระบบป้องกันผลกระทบสิ่งแวดล้อม ลงวันที่ 12 มกราคม 2548	<ul style="list-style-type: none"> <li>• ผู้ถือประทานบัตรได้มีการปรับปรุงโรงแต่งแร่ของโครงการให้เป็นไปตามประกาศกรมอุตสาหกรรมพื้นฐานและการเหมืองแร่ รายละเอียดดังนี้ <ul style="list-style-type: none"> <li>- สร้างอาคารปิดคลุมยู่รับหินใหญ่</li> <li>- สร้างอาคารปิดคลุมโรงโม่หิน</li> <li>- สร้างหลังคาปิดคลุมสายพานลำเลียง</li> <li>- ติดตั้งถุงครอบปลายสายพานลำเลียง</li> <li>- ติดตั้งระบบสเปรย์น้ำบริเวณปลายสายพานลำเลียงและบริเวณยู่รับหินใหญ่</li> </ul> </li> </ul>	-	<ul style="list-style-type: none"> <li>• เอกสารแนบ 7 รูปที่ 22</li> </ul>
12. ให้ดำเนินการจัดตั้งกองทุนต่างๆ ดังนี้ <ul style="list-style-type: none"> <li>- กองทุนเฝ้าระวังสุขภาพ ปีละ 200,000 บาท (สองแสนบาทถ้วน) และให้นำเงินเข้ากองทุนในเดือนแรกหลังได้รับอนุญาตการต่ออายุประทานบัตร และในปีถัดไปจนถึงสิ้นอายุประทานบัตร เพื่อใช้สำหรับการดำเนินงานด้านการตรวจสอบสุขภาพของประชาชนบริเวณโดยรอบพื้นที่ทำเหมืองแร่ และการดำเนินงานอื่นๆ เพื่อการเฝ้าระวังสุขภาพ</li> <li>- กองทุนพัฒนาหมู่บ้านรอบพื้นที่เหมืองแร่ ปีละ 500,000 บาท (ห้าแสนบาทถ้วน) และให้นำเงินเข้ากองทุนในเดือนแรกหลังได้รับอนุญาตการต่ออายุประทานบัตร และในปีถัดไปจนถึงสิ้นอายุประทานบัตร เพื่อใช้สำหรับการดำเนินงานด้านมวลชนสัมพันธ์กับชุมชนโดยรอบเหมืองแร่ และเพื่อเป็นกองทุนสำหรับการพัฒนาหมู่บ้านโดยรอบพื้นที่เหมืองแร่</li> </ul>	<ul style="list-style-type: none"> <li>• ผู้ถือประทานบัตรได้จัดสรรงบประมาณในการจัดตั้งกองทุนต่าง และปฏิบัติตามแผนการดำเนินงานที่ระบุไว้ในรายงานและเสนอต่อหน่วยงานที่เกี่ยวข้องให้ทราบต่อไป รายละเอียดดังนี้ <ul style="list-style-type: none"> <li>- จัดตั้งกองทุนพัฒนาหมู่บ้านรอบพื้นที่เหมืองแร่ เพื่อใช้สำหรับการดำเนินงานด้านมวลชนสัมพันธ์และกับพัฒนาชุมชนโดยรอบเหมืองแร่</li> <li>- จัดตั้งกองทุนเฝ้าระวังสุขภาพ เพื่อใช้เป็นงบประมาณสำหรับการดำเนินงานด้านการตรวจสอบสุขภาพของประชาชนบริเวณโดยรอบพื้นที่ทำเหมืองแร่ และการดำเนินงานอื่นๆ ในการเฝ้าระวังสุขภาพประชาชนในชุมชนโดยรอบเหมืองแร่</li> </ul> </li> </ul>	-	<ul style="list-style-type: none"> <li>• เอกสารแนบ 10</li> </ul>

เงื่อนไขตามมาตรการ	ผลการปฏิบัติตามมาตรการ	ปัญหา อุปสรรค ที่ไม่สามารถปฏิบัติตามมาตรการ และแนวทางแก้ไข	เอกสารอ้างอิง
<p>- ทั้งนี้ ให้มีหลักฐานทางบัญชีให้เจ้าหน้าที่สามารถตรวจสอบได้ตลอดเวลา และการบริหารจัดการกองทุนดังกล่าวให้มีคณะกรรมการมวลชนสัมพันธ์ประกอบด้วย ผู้ถือประทานบัตรผู้แทนภาคประชาชน ผู้แทนส่วนราชการท้องถิ่น และให้เพิ่มเจ้าหน้าที่สาธารณสุข เจ้าหน้าที่พัฒนาชุมชน ผู้แทนวัดและสถานศึกษา เข้าร่วมเป็นคณะกรรมการด้วย โดยจัดให้มีการประชุมคณะกรรมการมวลชนสัมพันธ์ อย่างน้อยปีละ 1 ครั้ง เพื่อพิจารณาและแผนงานและผลการดำเนินงานกิจกรรมกองทุนฯ พร้อมทั้งรายงานผลการดำเนินงานของแต่ละกองทุน และสำเนาบัญชีธนาคารแสดงสถานการเงินของกองทุน ส่งให้กรมอุตสาหกรรมพื้นฐานและการเหมืองแร่ สำนักงานอุตสาหกรรมพื้นฐานและการเหมืองแร่เขต 4 ภูเก็ต สำนักงานอุตสาหกรรมจังหวัด สุราษฎร์ธานี และหน่วยงานที่เกี่ยวข้องทราบทุกปี หรือให้เป็นไปตามแนวทางที่กรมอุตสาหกรรมพื้นฐานและการเหมืองแร่กำหนด</p>			
<p>13. ให้ดำเนินการติดตามตรวจสอบคุณภาพสิ่งแวดล้อม พร้อมทั้งรายงานให้กรมอุตสาหกรรมพื้นฐานและการเหมืองแร่ และสำนักงานนโยบายและแผนทรัพยากรธรรมชาติและสิ่งแวดล้อม ทราบทุกปี ดังนี้</p>	<ul style="list-style-type: none"> <li>● ผู้ถือประทานบัตรได้มอบหมายให้บริษัท ไมน์ เอ็นจิเนียริง คอนซัลแตนท์ จำกัด เป็นผู้ตรวจติดตามคุณภาพสิ่งแวดล้อม โดยจะปฏิบัติตามมาตรการป้องกันและแก้ไขผลกระทบสิ่งแวดล้อมที่กำหนดเพิ่มเติมให้สอดคล้องกับแผนการทำเหมือง และสภาพแวดล้อมของพื้นที่ในการต่ออายุประทานบัตร ตามหนังสือที่ สฎ 0033(4)/4604 ลงวันที่ 4 ธันวาคม 2562 เป็นหลัก และปฏิบัติตาม</li> </ul>	-	-

เงื่อนไขตามมาตรการ	ผลการปฏิบัติตามมาตรการ	ปัญหา อุปสรรค ที่ไม่สามารถปฏิบัติตามมาตรการ และแนวทางแก้ไข	เอกสารอ้างอิง
	มาตรการป้องกันและแก้ไขผลกระทบสิ่งแวดล้อมที่กำหนดไว้ใน การเห็นชอบรายงานการวิเคราะห์ผลกระทบสิ่งแวดล้อม ตามหนังสือที่ วว 0804/4927 ลงวันที่ 19 กรกฎาคม 2536 ควบคู่กันไป ให้สอดคล้องกับการทำเหมืองในปัจจุบัน ดังรายละเอียดต่อไปนี้		
- ตรวจวัดปริมาณฝุ่นละอองแขวนลอยในบรรยากาศ (TSP) และปริมาณฝุ่นละอองที่มีอนุภาคเล็กกว่า 10 ไมครอน (PM-10) ความเร็วและทิศทางลม จำนวน 3 สถานี ได้แก่ บ้านคลองลำพลา บ้านกลาง และโรงแต่งแร่ ของโครงการ ปีละ 2 ครั้ง ในช่วงเดือนมีนาคม-เมษายน และเดือนตุลาคม-พฤศจิกายนของทุกปี	<ul style="list-style-type: none"> <li>ดำเนินการตรวจวัดคุณภาพอากาศในรูปปริมาณฝุ่นละอองแขวนลอยในอากาศ (TSP) และปริมาณฝุ่นละอองที่มีอนุภาคเล็กกว่า 10 ไมครอน (PM-10) จำนวน 3 สถานี ได้แก่ บ้านคลองลำพลา บ้านกลาง และสำนักงานโรงแต่งแร่ ของโครงการ ระหว่างวันที่ 22-23 ตุลาคม 2567 พบว่า ผลการตรวจวัดมีค่าอยู่ในเกณฑ์ค่ามาตรฐาน</li> </ul>	-	<ul style="list-style-type: none"> <li>เอกสารแนบ 7 รูปที่ 23</li> </ul>
	<ul style="list-style-type: none"> <li>ดำเนินการตรวจวัดความเร็วและทิศทางลม จำนวน 3 สถานี ได้แก่ บ้านคลองลำพลา บ้านกลาง และสำนักงานโรงแต่งแร่ ของโครงการ ระหว่างวันที่ 22-23 ตุลาคม 2567 พบว่า บริเวณบ้านคลองลำพลา ลมส่วนใหญ่มีทิศทางของลมพัดมาจากทางทิศตะวันตกเฉียงใต้ บริเวณบ้านกลาง ลมส่วนใหญ่มีทิศทางของลมพัดมาจากทางทิศตะวันตก และบริเวณสำนักงานโรงแต่งแร่ของโครงการ ลมส่วนใหญ่มีทิศทางของลมพัดมาจากทางทิศตะวันตกเฉียงใต้ค่อนไปทางทิศตะวันตก ซึ่งทั้ง 3 สถานี มีความเร็วลมส่วนใหญ่มีค่าระหว่าง 0.4-1.8 เมตรต่อวินาที จัดเป็นลมเบา (Light Air)</li> </ul>	-	<ul style="list-style-type: none"> <li>เอกสารแนบ 7 รูปที่ 24</li> </ul>

เงื่อนไขตามมาตรการ	ผลการปฏิบัติตามมาตรการ	ปัญหา อุปสรรค ที่ไม่สามารถปฏิบัติตามมาตรการ และแนวทางแก้ไข	เอกสารอ้างอิง
- ตรวจวัดระดับเสียงเฉลี่ย 24 ชั่วโมง (Leq 24 hr.) และระดับเสียงสูงสุด (L <sub>max</sub> ) จำนวน 3 สถานี ได้แก่ บ้านคลองลำพลา บ้านกลาง และโรงแต่งแร่ของโครงการ ปีละ 2 ครั้ง ในช่วงมีนาคม-เมษายน และเดือนตุลาคม-พฤศจิกายนของทุกปี	<ul style="list-style-type: none"> <li>ดำเนินการตรวจวัดระดับเสียงเฉลี่ย 24 ชั่วโมง (Leq 24 hrs.) และระดับเสียงสูงสุด (L<sub>max</sub>) จำนวน 3 สถานี ได้แก่ บ้านคลองลำพลา บ้านกลาง และสำนักงานโรงแต่งแร่ของโครงการ ระหว่างวันที่ 22-23 ตุลาคม 2567 พบว่า ผลการตรวจวัดมีค่าอยู่ในเกณฑ์ค่ามาตรฐาน</li> </ul>	-	<ul style="list-style-type: none"> <li>เอกสารแนบ 7 รูปที่ 25</li> </ul>
- ตรวจวัดแรงสั่นสะเทือนและแรงอัดอากาศจากการใช้ วัตุระเบิด จำนวน 2 สถานี ได้แก่ บ้านคลองลำพลา ด้านทิศตะวันตก (กลุ่มที่อยู่ใกล้มากที่สุดด้านทิศตะวันตก) และบ้านกลาง (กลุ่มที่อยู่ใกล้มากที่สุดด้านทิศตะวันออก) ปีละ 2 ครั้ง ในช่วงเดือนมีนาคม-เมษายน และเดือนตุลาคม-พฤศจิกายนของทุกปี	<ul style="list-style-type: none"> <li>จากการสำรวจพื้นที่โครงการและบริเวณใกล้เคียง ระหว่างวันที่ 22-23 ตุลาคม 2567 พบว่า ทางโครงการ ไม่มีการระเบิดหน้าเหมือง เนื่องจากใบอนุญาตให้ซื้อ มี ไซ้ ซึ่งวัตุระเบิด (ป.5) หมดยอายุ จึงไม่มีการตรวจวัดค่าความ สั่นสะเทือนแต่อย่างใด</li> </ul>	-	-
- ให้ติดตามตรวจสอบคุณภาพน้ำผิวดิน จำนวน 3 สถานี ได้แก่ ชุมเหมืองของโครงการ บ่อดักตะกอนของโครงการ และคลองหน (คลองลำพลา) โดยตรวจวัดค่าความเป็น กรด-ด่าง (pH) ความขุ่น (Turbidity) ปริมาณตะกอนแขวนลอยทั้งหมด (Total Suspended Solids) ปริมาณตะกอนละลายทั้งหมด (Total Dissolved Solids) ค่าความกระด้างทั้งหมด (Total Hardness) ปริมาณเหล็กทั้งหมด (Total Iron) และปริมาณซัลเฟต (Sulfate) ในช่วงเดือนมีนาคม-เมษายน และเดือน ตุลาคม-พฤศจิกายนของทุกปี	<ul style="list-style-type: none"> <li>ดำเนินการเก็บตัวอย่างน้ำผิวดิน จำนวน 4 สถานี ได้แก่ ชุมเหมืองของโครงการ บ่อดักตะกอนของโครงการ คลองหน (คลองลำพลา) และบริเวณท่อน้ำทิ้ง เมื่อวันที่ 23 ตุลาคม 2567 พบว่า บริเวณคลองหน (คลองลำพลา) และ บริเวณท่อน้ำทิ้ง ผลการวิเคราะห์ทั้ง 2 สถานี มีค่าอยู่ใน เกณฑ์มาตรฐาน ส่วนบริเวณชุมเหมือง และบ่อดักตะกอน ของโครงการ มีค่าความเป็นกรด-ด่าง (pH) ของทั้ง 2 สถานี มีค่าไม่อยู่ในเกณฑ์มาตรฐาน อาจเนื่องมาจากลักษณะ ภูมิประเทศบริเวณดังกล่าวเป็นแหล่งแร่ยิปซัม ซึ่งมี องค์ประกอบทางเคมีคือ CaSO<sub>4</sub>·2H<sub>2</sub>O ซึ่งมี CaO เป็น องค์ประกอบ 32.6% มี SO<sub>3</sub> เป็นองค์ประกอบ 46.5% และมี น้ำเป็นองค์ประกอบ 26.9% ดังนั้น เมื่อเกิดการละลายจึงทำให้</li> </ul>	-	<ul style="list-style-type: none"> <li>เอกสารแนบ 7 รูปที่ 15</li> </ul>

เงื่อนไขตามมาตรการ	ผลการปฏิบัติตามมาตรการ	ปัญหา อุปสรรค ที่ไม่สามารถปฏิบัติตามมาตรการ และแนวทางแก้ไข	เอกสารอ้างอิง
	น้ำมีค่าเป็นกรด สำหรับน้ำในชุมชนเมือง และบ่อดักตะกอนของโครงการ ทางโครงการได้มีการปรับสภาพความเป็นกรด-ด่าง โดยการใส่ปูนขาว เพื่อปรับสภาพน้ำที่เป็นกรดให้มีสภาพอยู่ในเกณฑ์มาตรฐาน และมีการเฝ้าระวังห้ามมิให้มีการระบายน้ำในพื้นที่โครงการออกสู่แหล่งน้ำสาธารณะ เพื่อหลีกเลี่ยงการดำเนินโครงการที่ส่งผลกระทบต่อคุณภาพน้ำ และปฏิบัติตามมาตรการป้องกันและแก้ไขผลกระทบต่อคุณภาพน้ำอย่างเคร่งครัดต่อไป		
- ให้ติดตามตรวจสอบคุณภาพน้ำใต้ดิน จำนวน 1 สถานี บริเวณหมู่ที่ 6 วัดไทรงาม (บ้านกลาง) โดยตรวจวัดค่าความเป็นกรด-ด่าง (pH) ความขุ่น (Turbidity) ปริมาณตะกอนแขวนลอยทั้งหมด (Total Suspended Solids) ปริมาณตะกอนละลายทั้งหมด (Total Dissolved Solids) ค่าความกระด้างทั้งหมด (Total Hardness) ปริมาณเหล็กทั้งหมด (Total Iron) และปริมาณซัลเฟต (Sulfate) ในช่วงเดือนมีนาคม-เมษายน และเดือนตุลาคม-พฤศจิกายนของทุกปี	<ul style="list-style-type: none"> <li>ดำเนินการเก็บตัวอย่างน้ำใต้ดิน คือบริเวณหมู่ที่ 6 วัดไทรงาม (บ้านกลาง) เมื่อวันที่ 23 ตุลาคม 2567 พบว่า ผลการวิเคราะห์ส่วนใหญ่มีค่าอยู่ในเกณฑ์มาตรฐานกำหนดที่เหมาะสม และมีบางดัชนีมีค่าไม่อยู่ในเกณฑ์กำหนดที่เหมาะสมแต่อยู่ในช่วงเกณฑ์อนุโลมสูงสุด</li> </ul>		<ul style="list-style-type: none"> <li>เอกสารแนบ 7 รูปที่ 15</li> </ul>
14. ให้ทำการฟื้นฟูสภาพพื้นที่ที่ใช้ทำเหมืองควบคู่ไปกับการทำเหมือง ดังนี้ - บริเวณที่ไม่ใช้ในการทำเหมืองแร่และกิจกรรมเกี่ยวเนื่อง และบริเวณพื้นที่เว้นไม่ทำเหมืองให้รักษาสภาพเดิมไว้ และปลูกต้นไม้โตเร็วเสริมให้หนาแน่น พร้อมทั้งดูแลบำรุงรักษาต้นไม้ให้มีการเจริญเติบโตที่ดี	<ul style="list-style-type: none"> <li>ผู้ถือประทานบัตรร่วมกับวิศวกรผู้ควบคุมของโครงการ ได้ดำเนินการฟื้นฟูพื้นที่ทำเหมืองควบคู่ไปกับการดำเนินการทำเหมือง โดยได้ดูแลต้นไม้ที่มีอยู่เดิม ในพื้นที่เว้นการทำเหมืองและบริเวณพื้นที่โดยรอบโครงการ ให้มีความหนาแน่น และมีการเจริญเติบโตได้ดีอยู่เสมอ และมีการปลูกต้นไม้ยืนต้นโตเร็วหรือต้นไม้ท้องถิ่นเสริมเพิ่มเติม เพื่อเป็นแนวกันชน</li> </ul>	-	<ul style="list-style-type: none"> <li>เอกสารแนบ 7 รูปที่ 13</li> <li>เอกสารแนบ 9</li> <li>เอกสารแนบ 11</li> </ul>

เงื่อนไขตามมาตรการ	ผลการปฏิบัติตามมาตรการ	ปัญหา อุปสรรค ที่ไม่สามารถปฏิบัติตามมาตรการ และแนวทางแก้ไข	เอกสารอ้างอิง
<ul style="list-style-type: none"> <li>- บริเวณพื้นที่หน้าเหมืองชั้นบันไดที่สิ้นสุดการทำเหมืองแล้วให้ทำการปรับแต่งชั้นบันไดให้มีเสถียรภาพและมีความปลอดภัย และทำการฟื้นฟูโดยการขุดหลุมหรือร่องและนำเปลือกดินมาใส่หลุมหรือร่อง และพื้นที่ชั้นบันไดดังกล่าว พร้อมทั้งปลูกพืชคลุมดินและไม้ท้องถิ่นหรือไม้โตเร็ว เพื่อให้มีสภาพแวดล้อมกลมกลืนกับสภาพธรรมชาติใกล้เคียงโดยรอบ</li> <li>- บริเวณที่ต่ำพื้นราบลงไปเป็นบ่อเหมืองให้ปรับสภาพพื้นที่ให้มีความปลอดภัย เพื่อเป็นแหล่งน้ำใช้ของชุมชน โดยการปรับลดความชัน และสร้างคันทำนบดินล้อมรอบบ่อเหมือง หรือล่อรั้วลาดหนาม และจัดทำป้ายแสดงแนวเขตอันตรายให้มองเห็นชัดเจน พร้อมทั้งปลูกพืชคลุมดินและไม้ยืนต้นโตเร็วโดยรอบบ่อเหมืองและคันทำนบดิน เพื่อป้องกันการพังทลายและเสริมสร้างทัศนียภาพให้กลมกลืนกับสภาพแวดล้อมโดยรอบ</li> <li>- บริเวณพื้นที่ที่ผ่านการทำเหมืองในระยะสุดท้าย และที่ใช้ในกิจกรรมต่างๆ ทุกบริเวณให้ฟื้นฟู โดยการขุดหลุมหรือร่องใส่ดิน/ปุ๋ย พร้อมทั้งปลูกพืชคลุมดินและไม้โตเร็วเพื่อคืนสภาพป่าไม้</li> <li>- ทั้งนี้ ให้รายงานแผนและผลการดำเนินการฟื้นฟูพื้นที่เหมืองแร่ให้กรมอุตสาหกรรมพื้นฐานและการเหมืองแร่ สำนักงานอุตสาหกรรมพื้นฐานและการเหมืองแร่ เขต 4 ภูเก็ต และหน่วยงานที่เกี่ยวข้องทราบทุกปี นับจากวันที่ได้รับอนุญาตการต่ออายุประทานบัตร และให้ดำเนินการวางหลักประกันการฟื้นฟูสภาพพื้นที่การทำเหมืองและ</li> </ul>	<p>(Buffer Zone) ป้องกันการกระเด็นของเศษหินและลดผลกระทบด้านสิ่งแวดล้อมต่างๆ ปรับทัศนียภาพให้ดีขึ้น ในกรณีที่สิ้นสุดการทำเหมืองแล้ว ผู้ถือประทานบัตรได้ดำเนินการฟื้นฟูพื้นที่โครงการที่ผ่านการทำเหมืองแร่แล้ว โดยมีการพัฒนาหน้าเหมืองและปรับสภาพพื้นที่ โดยมีการปลูกต้นไม้ พืชคลุมดิน ไม้พุ่มและไม้ยืนต้นท้องถิ่นให้แน่นทึบ เพื่อคืนสภาพป่าไม้และให้มีสภาพแวดล้อมกลมกลืนกับสภาพธรรมชาติใกล้เคียงโดยรอบ พร้อมจัดทำรายงานผลดำเนินการฟื้นฟูพื้นที่ทำเหมือง เสนอต่อหน่วยงานที่เกี่ยวข้องทราบ นอกจากนี้ผู้ถือประทานบัตรได้ดำเนินการวางหลักประกันการฟื้นฟูสภาพพื้นที่การทำเหมืองและเยียวยาผู้ได้รับผลกระทบจากการทำเหมือง ตามประกาศคณะกรรมการแร่ เรื่อง กำหนดการวางหลักประกันการฟื้นฟูสภาพพื้นที่การทำเหมืองและเยียวยาผู้ได้รับผลกระทบจากการทำเหมือง พ.ศ. 2562</p>		

เงื่อนไขตามมาตรการ	ผลการปฏิบัติตามมาตรการ	ปัญหา อุปสรรค ที่ไม่สามารถปฏิบัติตามมาตรการ และแนวทางแก้ไข	เอกสารอ้างอิง
<p>เยียวยาผู้ได้รับผลกระทบจากการทำเหมือง ตามประกาศคณะกรรมการแร่ เรื่อง กำหนดการวางหลักประกันการฟื้นฟูสภาพพื้นที่การทำเหมืองและเยียวยาผู้ได้รับผลกระทบจากการทำเหมือง พ.ศ. 2562 ซึ่งตามแผนฟื้นฟูพื้นที่การทำเหมืองตามรายงานผลการศึกษาด้านสิ่งแวดล้อม ระบุว่า งบประมาณในการฟื้นฟูพื้นที่ทำเหมืองเป็นเงินทั้งสิ้น 1,356,430 บาท</p>			
<p>15. ให้รื้อถอนโยกย้ายสิ่งปลูกสร้าง อาคารโรงเรือน ตลอดจนวัสดุอุปกรณ์ที่ใช้ในการทำเหมืองออกจากพื้นที่ประทานบัตรให้แล้วเสร็จก่อนสิ้นอายุประทานบัตรไม่น้อยกว่า 1 เดือน และดำเนินการปลูกต้นไม้ยืนต้นโตเร็ว หรือพืชคลุมดินในบริเวณที่สามารถดำเนินการได้</p>	<ul style="list-style-type: none"> <li>เมื่อสิ้นสุดการทำเหมืองแร่แล้ว ผู้ถือประทานบัตรจะดำเนินการรื้อถอนโยกย้ายสิ่งปลูกสร้างเครื่องจักรอุปกรณ์ และโรงเรือน ตลอดจนวัสดุอุปกรณ์ที่ใช้ในการทำเหมืองออกจากพื้นที่ให้แล้วเสร็จก่อนสิ้นอายุประทานบัตรไม่น้อยกว่า 1 เดือน</li> </ul>	-	-
<p>16. ให้ผู้ถือประทานบัตรส่งรายงานผลการปฏิบัติตามมาตรการป้องกันและแก้ไขผลกระทบสิ่งแวดล้อม 2 ครั้งต่อปี ตามประกาศกระทรวงทรัพยากรธรรมชาติและสิ่งแวดล้อม เรื่อง หลักเกณฑ์ และวิธีการจัดทำรายงานผลการปฏิบัติตามมาตรการที่กำหนดไว้ในรายงานการประเมินผลกระทบสิ่งแวดล้อม ซึ่งผู้ดำเนินการหรือผู้ขออนุญาตจะต้องจัดทำเมื่อได้รับอนุญาตให้ดำเนินโครงการหรือกิจการแล้ว พ.ศ. 2561 ซึ่งได้ประกาศในราชกิจจานุเบกษา เมื่อวันที่ 4 มกราคม 2562 ให้เสนอรายงานฯ ของช่วงเดือนมกราคมถึงเดือนมิถุนายน ภายในเดือนกรกฎาคม และเสนอรายงานฯ</p>	<ul style="list-style-type: none"> <li>ผู้ถือประทานบัตรได้มอบหมายให้บริษัท ไมน์ เอ็นจิเนียริง คอนซัลแตนท์ จำกัด ดำเนินการตรวจวัดคุณภาพสิ่งแวดล้อม เพื่อสรุปผลการตรวจวัดเปรียบเทียบกับค่ามาตรฐาน และได้ส่งรายงานผลการปฏิบัติตามมาตรการป้องกันและแก้ไขผลกระทบสิ่งแวดล้อมกำหนดไว้ในการอนุญาตประทานบัตร ให้สำนักงานนโยบายและแผนทรัพยากรธรรมชาติและสิ่งแวดล้อมกรมอุตสาหกรรมพื้นฐานและการเหมืองแร่ และหน่วยงานที่เกี่ยวข้องพิจารณาในช่วงเดือนมกราคม-มิถุนายน และในช่วงเดือนกรกฎาคม-ธันวาคม</li> </ul>	-	-

เงื่อนไขตามมาตรการ	ผลการปฏิบัติตามมาตรการ	ปัญหา อุปสรรค ที่ไม่สามารถปฏิบัติตามมาตรการ และแนวทางแก้ไข	เอกสารอ้างอิง
ของช่วงเดือนกรกฎาคมถึงธันวาคม ภายในเดือนมกราคมของปีถัดไป			
17. หากได้รับการร้องเรียนจากราษฎรในบริเวณใกล้เคียงว่าได้รับความเดือดร้อนรำคาญจากการดำเนินโครงการ หรือสาธารณสมบัติได้รับความเสียหายจากการทำเหมืองและกิจกรรมที่เกี่ยวข้องและทางราชการได้ตรวจพบว่าไม่ปฏิบัติตามมาตรการที่กำหนดไว้ ผู้ถือประทานบัตรจะต้องยุติการทำเหมืองตามคำสั่งของทางราชการแล้วแก้ไขเหตุแห่งความเดือดร้อนให้เสร็จสิ้นก่อนที่จะดำเนินการต่อไป	<ul style="list-style-type: none"> <li>ในกรณีที่ได้รับการร้องเรียนจากราษฎรในบริเวณใกล้เคียงว่าได้รับความเดือดร้อนรำคาญจากการดำเนินโครงการ ผู้ถือประทานบัตรจะยุติการทำเหมืองตามคำสั่งของทางราชการแล้วแก้ไขเหตุแห่งความเดือดร้อนให้เสร็จสิ้นก่อนที่จะดำเนินการต่อไป ทั้งนี้ ผู้ถือประทานบัตรได้ติดตั้งกล่องรับความคิดเห็นไว้บริเวณสำนักงานโครงการ เพื่อรับความคิดเห็นของประชาชนโดยรอบพื้นที่โครงการ</li> </ul>	-	<ul style="list-style-type: none"> <li>เอกสารแนบ 7 รูปที่ 14</li> </ul>
18. หากผู้ถือประทานบัตรมีความประสงค์จะเปลี่ยนแปลงรายละเอียดการทำเหมืองหรือการดำเนินกิจกรรม เกี่ยวเนื่องที่แตกต่างจากที่เสนอไว้ในรายงานฯ จะต้องเสนอรายละเอียดที่จะเปลี่ยนแปลงดังกล่าว พร้อมทั้งข้อมูลเหตุผลความจำเป็นและมาตรการป้องกันแก้ไขผลกระทบสิ่งแวดล้อมที่สอดคล้องกับการเปลี่ยนแปลงให้กรมอุตสาหกรรมพื้นฐานและการเหมืองแร่พิจารณาให้ความเห็นชอบก่อน	<ul style="list-style-type: none"> <li>ในกรณีที่มีความประสงค์จะเปลี่ยนแปลงวิธีการทำเหมืองหรือการดำเนินงานที่แตกต่างจากที่เสนอไว้ในรายงาน ผู้ถือประทานบัตรจะดำเนินการแจ้งให้หน่วยงานที่เกี่ยวข้องทราบและแจ้งรายละเอียด/ข้อมูลที่เปลี่ยนแปลงให้คณะกรรมการผู้ชำนาญการ พิจารณาให้ความเห็นชอบก่อนที่จะดำเนินการต่อไป</li> </ul>	-	-
19. ในระหว่างการทำเหมืองหากขุดพบโบราณวัตถุ หรือร่องรอยโบราณคดี ไม้ว่าเป็นภาพเขียนสีหรืออื่นๆ ที่มีความสำคัญทางประวัติศาสตร์จะต้องรายงานและขอความร่วมมือกรมศิลปากรหรือสำนักงานศิลปากรในท้องที่เข้าไป	<ul style="list-style-type: none"> <li>ในระหว่างการทำเหมือง หากขุดพบโบราณวัตถุหรือร่องรอยโบราณคดี ผู้ถือประทานบัตรได้มอบหมายให้ผู้จัดการเหมืองรายงานและขอความช่วยเหลือกรมศิลปากรในท้องที่เข้าไป</li> </ul>	-	-

เงื่อนไขตามมาตรการ	ผลการปฏิบัติตามมาตรการ	ปัญหา อุปสรรค ที่ไม่สามารถปฏิบัติตามมาตรการ และแนวทางแก้ไข	เอกสารอ้างอิง
ดำเนินการตรวจสอบพื้นที่ ทั้งนี้ ในระหว่างการสำรวจจะต้องหยุดการทำเหมืองชั่วคราวและหากพิสูจน์แล้วว่า เป็นแหล่งโบราณคดี ผู้ถือประทานบัตรจะต้องปฏิบัติตามเงื่อนไขของหน่วยงานที่เกี่ยวข้องโดยไม่มีข้อเรียกร้องใดๆ	ดำเนินการตรวจสอบพื้นที่ และจะปฏิบัติตามเงื่อนไขของหน่วยงานที่เกี่ยวข้องโดยไม่มีข้อร้องเรียนใดๆ		
20. ในช่วงปีสุดท้ายของอายุประทานบัตรให้นำเปลือกดินและเศษหินที่เก็บกองไว้ทั้งหมดทยอยถมกลับลงในบ่อเหมืองปรับสภาพพื้นที่โดยรอบที่ใช้ในการทำเหมืองและกิจกรรมเกี่ยวเนื่องให้เหมาะสมแก่การใช้ประโยชน์พื้นที่เพื่อการเกษตรและไม่ก่อให้เกิดผลกระทบสิ่งแวดล้อมข้างเคียงต่อไป พร้อมทั้งปรับลดความลาดชันของชั้นบันไดบ่อเหมืองชั้นแรก และปลูกพืชคลุมดินรอบขอบบ่อเหมืองให้เป็นที่ปลอดภัยแก่คนและสัตว์เลี้ยงที่อาจพลัดเข้าไปในพื้นที่ การดำเนินการดังกล่าวนี้จะต้องทำให้แล้วเสร็จก่อนประทานบัตรสิ้นอายุไม่น้อยกว่า 1 เดือน และหากจะเลิกกิจกรรมเหมืองก่อนสิ้นอายุประทานบัตร ผู้ถือประทานบัตรจะต้องยินยอมทำการฟื้นฟูพื้นที่ทำเหมืองตามที่กำหนดไว้นี้ให้เสร็จสิ้นก่อนการขอเวนคืนประทานบัตร	<ul style="list-style-type: none"> <li>ในกรณีที่สิ้นสุดการทำเหมืองแล้ว ผู้ถือประทานบัตรมอบหมายให้ผู้จัดการเหมืองดำเนินการปรับสภาพพื้นที่ โดยการปรับเกลี่ย พร้อมปลูกต้นไม้ พืชคลุมดิน ไม้พุ่มและไม้ยืนต้นท้องถิ่นให้แน่นทึบ เพื่อคืนสภาพป่าไม้และให้มีสภาพแวดล้อมกลมกลืนกับสภาพธรรมชาติใกล้เคียงโดยรอบ</li> </ul>	-	-

## 2.2 มาตรการติดตามตรวจสอบคุณภาพสิ่งแวดล้อม

ผลการตรวจสอบการปฏิบัติตามมาตรการติดตามตรวจสอบคุณภาพสิ่งแวดล้อม ตามที่ระบุไว้ในหนังสือแจ้งผลการพิจารณารายงานการวิเคราะห์ผลกระทบสิ่งแวดล้อมสำหรับต่ออายุประทานบัตรที่ 23260/14812 โครงการเหมืองแร่ชนิดแร่ยิปซัมและแอนไฮไดรต์ ของบริษัท แร่สัมพันธ์ จำกัด ตั้งอยู่ที่ตำบลเขานิพันธ์ อำเภอเวียงสระ จังหวัดสุราษฎร์ธานี โดยให้ผู้ถือประทานบัตรปฏิบัติตามมาตรการป้องกันและแก้ไขผลกระทบสิ่งแวดล้อมที่กำหนดไว้ในการเห็นชอบรายงานการวิเคราะห์ผลกระทบสิ่งแวดล้อม ตามหนังสือที่ วว 0804/4927 ลงวันที่ 19 กรกฎาคม 2536 และมาตรการป้องกันและแก้ไขผลกระทบสิ่งแวดล้อมที่กำหนดเพิ่มเติมให้สอดคล้องกับแผนการทำเหมือง และสภาพแวดล้อมของพื้นที่ในการต่ออายุประทานบัตร ตามหนังสือที่ สฎ 0033(4)/4604 ลงวันที่ 4 ธันวาคม 2562 รายละเอียดดังนี้

### 2.2.1 คุณภาพอากาศ

#### 1) ดัชนีตรวจวัด

- ปริมาณฝุ่นละอองแขวนลอยรวม (TSP)
- ปริมาณฝุ่นละอองขนาดเล็กไม่เกิน 10 ไมครอน (PM-10)

#### 2) ตำแหน่งพิกัดของสถานีตรวจวัด

ตำแหน่งสถานีตรวจวัดคุณภาพอากาศแสดงดังรูปที่ 2-1 โดยมีรายละเอียดดังนี้

- บ้านคลองลำปลา UTM 47 P 0542471 E, 946998 N.
- บ้านกลาง UTM 47 P 0544413 E, 946282 N.
- สำนักงานโรงแต่งแร่ของโครงการ UTM 47 P 0543077 E, 945889 N.

#### 3) วิธีการตรวจวัดปริมาณฝุ่นละออง

ฝุ่นละอองแขวนลอยรวม (TSP) ที่อยู่ในอากาศจะถูกดูดผ่านกระดาศกรองชนิดกลาสไฟเบอร์ ที่ผ่านการอบ-ซัง (Equilibrate) อย่างน้อย 24 ชั่วโมง ด้วยอัตราการไหลของอากาศในช่วง 40-60 ลูกบาศก์ฟุตต่อนาที ตลอดระยะเวลา 24 ชั่วโมง จากนั้นนำกระดาศกรองไปอบ-ซัง (Equilibrate) อีกครั้ง เพื่อทราบน้ำหนักของฝุ่นละออง แล้วนำมาคำนวณค่าความเข้มข้นของฝุ่นละอองรวมเฉลี่ย 24 ชั่วโมง

ฝุ่นละอองขนาดเล็กไม่เกิน 10 ไมครอน (PM-10) จะถูกดูดผ่านหัวคัดขนาดซึ่งมีลักษณะเป็น Acceleration Jet ผ่านลงไปที่กระดาศกรองชนิดควอทซ์ที่ผ่านการอบ-ซังแล้วด้วยการไหล 40 ลูกบาศก์ฟุตต่อนาที ตลอดระยะเวลา 24 ชั่วโมง จากนั้นนำกระดาศกรองชนิดควอทซ์ที่เก็บตัวอย่างแล้วไปอบ-ซัง อีกครั้ง เพื่อหาน้ำหนักฝุ่นละอองเพิ่มขึ้น แล้วนำมาคำนวณค่าความเข้มข้นฝุ่นละอองขนาดเล็กเฉลี่ย 24 ชั่วโมง

#### 4) ผลการตรวจวัดปริมาณฝุ่นละออง

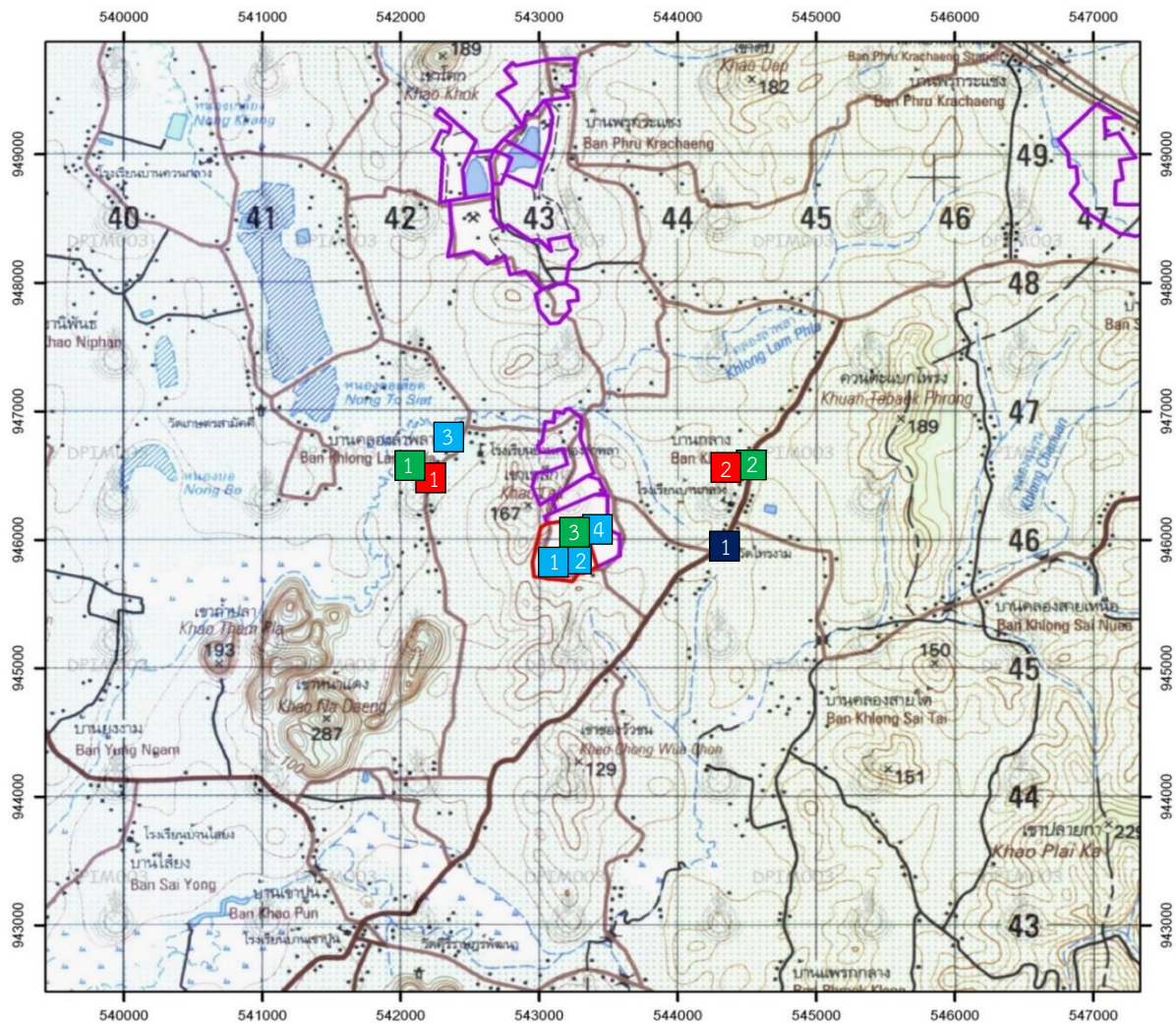
การตรวจวัดคุณภาพอากาศในรูปปริมาณฝุ่นละอองแขวนลอยรวม (TSP) และปริมาณฝุ่นละอองขนาดเล็กไม่เกิน 10 ไมครอน (PM-10) โดยทำการตรวจวัดบริเวณบ้านคลองลำปลา บ้านกลาง และสำนักงานโรงแต่งแร่ของโครงการ ระหว่างวันที่ 22-23 ตุลาคม 2567 ผลตรวจวัดดังตารางที่ 2-4 หนังสือรับรองผลการวิเคราะห์ทางห้องปฏิบัติการดังเอกสารแนบ 12 เอกสารสอบเทียบเครื่องมือดังเอกสารแนบ 13 และเอกสารขึ้นทะเบียนห้องปฏิบัติการห้องวิเคราะห์ดังเอกสารแนบ 14

ตารางที่ 2-4 ผลการตรวจวัดคุณภาพอากาศ ระหว่างวันที่ 22-23 ตุลาคม 2567

สถานีตรวจวัด	ผลการตรวจวัด (มิลลิกรัมต่อลูกบาศก์เมตร)	
	TSP	PM-10
บ้านคลองลำพลา	0.022	0.009
บ้านกลาง	0.013	0.005
สำนักงานโรงแต่งแร่ของโครงการ	0.034	0.013
ค่ามาตรฐาน <sup>1)</sup>	0.330	0.120

หมายเหตุ : <sup>1)</sup> ประกาศคณะกรรมการสิ่งแวดล้อมแห่งชาติ ฉบับที่ 24 (พ.ศ. 2547) เรื่อง กำหนดมาตรฐานคุณภาพอากาศในบรรยากาศโดยทั่วไป  
ประกาศในราชกิจจานุเบกษา เล่ม 121 ตอนพิเศษ 104 ง ประกาศ ณ วันที่ 9 สิงหาคม พ.ศ. 2547  
Total Suspended Particulate (TSP) : ฝุ่นละอองแขวนลอยรวม เฉลี่ย 24 ชั่วโมง  
Particulate Matter (PM-10) : ฝุ่นละอองขนาดเล็กกว่า 10 ไมครอน เฉลี่ย 24 ชั่วโมง

รูปที่ 2-1 แสดงตำแหน่งตรวจวัดคุณภาพสิ่งแวดล้อม



#### สัญลักษณ์

   พื้นที่โครงการ ประทานบัตรที่ 23260/14812

   ประทานบัตรข้างเคียง

   จุดตรวจวัดอากาศ ทิศทางลม และเสียง

1. บ้านคลองลำพลา
2. บ้านกลาง
3. โรงแต่งแร่ของโครงการ

   จุดตรวจวัดความสั่นสะเทือน

1. บ้านคลองลำพลาด้านทิศตะวันตก (กลุ่มที่อยู่ใกล้มากที่สุดด้านทิศตะวันตก)
2. บ้านกลาง (กลุ่มที่อยู่ใกล้มากที่สุดด้านทิศตะวันออก)

   จุดตรวจวัดน้ำผิวดิน

1. ชุมเหมือง
2. บ่อคัดตะกอน
3. คลองหน
4. ท่อน้ำทิ้ง

   จุดตรวจวัดน้ำใต้ดิน

1. บริเวณหมู่ที่ 6 วัดไทรงาม (บ้านกลาง)

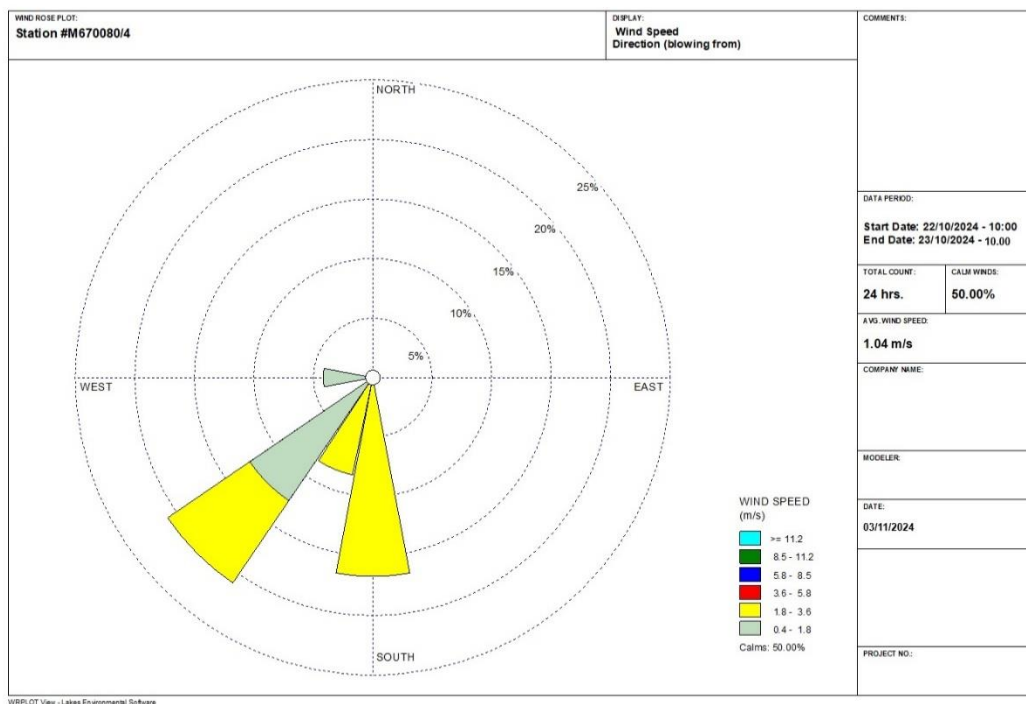
ที่มา : กรมแผนที่ทหาร (2542) และข้อมูลสารสนเทศภูมิศาสตร์ของกรมอุตุนิยมวิทยารัฐบาลและการเหมืองแร่ (2560)

## 2.2.2 การตรวจวัดความเร็วและทิศทางลม

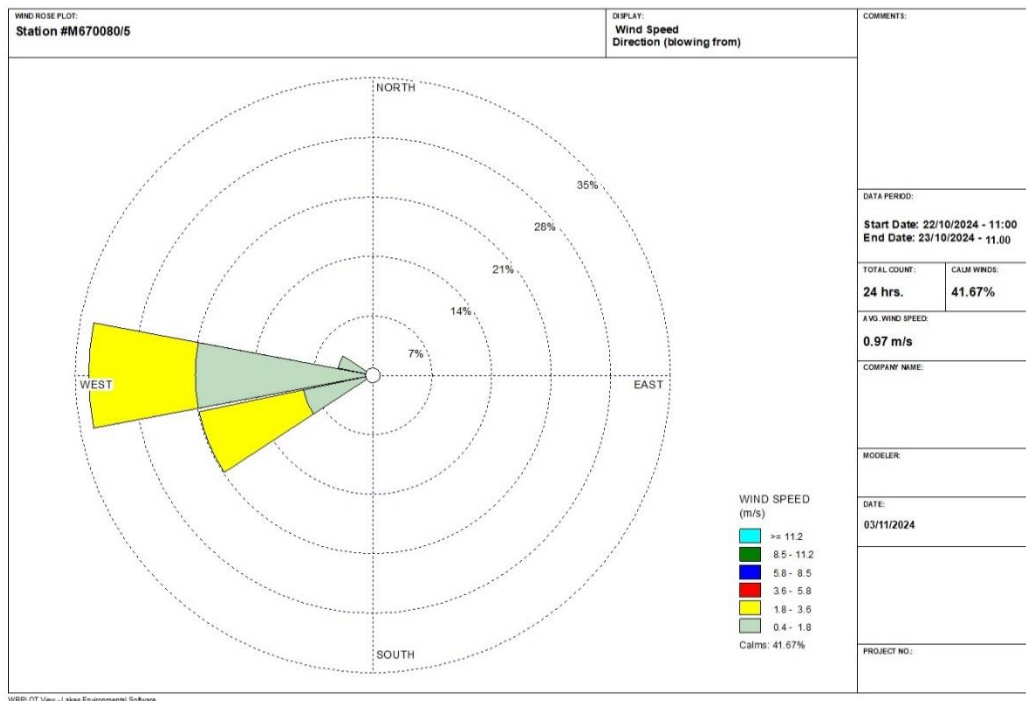
การตรวจวัดความเร็วและทิศทางลม ระหว่างวันที่ 22-23 ตุลาคม 2567 จำนวน 3 สถานี ได้แก่ บริเวณบ้านคลองลำพลา บริเวณบ้านกลาง และบริเวณสำนักงานโรงแต่งแร่ของโครงการ พบว่า บริเวณบ้านคลองลำพลา ลมส่วนใหญ่มีทิศทางของลมพัดมาจากทางทิศตะวันตกเฉียงใต้ บริเวณบ้านกลาง ลมส่วนใหญ่มีทิศทางของลมพัดมาจากทางทิศตะวันตก และบริเวณสำนักงานโรงแต่งแร่ของโครงการ ลมส่วนใหญ่มีทิศทางของลมพัดมาจากทางทิศตะวันตก ซึ่งทั้ง 3 สถานี มีความเร็วลมส่วนใหญ่มีค่าระหว่าง 0.4-1.8 เมตรต่อวินาที จัดเป็นลมเบา (Light Air) ตามการแบ่งขนาดลมของโบฟอร์ต (The Beaufort Scale of Wind-ภูมิศาสตร์ กายภาพ, ทวี ทองสว่าง และคณะ, 2536)

แต่เนื่องด้วยความเร็วลมค่อนข้างต่ำ จึงอาจกล่าวได้ว่าไม่ส่งผลกระทบต่อบริเวณใกล้เคียง ทั้งนี้ ทางโครงการได้ปฏิบัติตามมาตรการลดผลกระทบในเรื่องการฟุ้งกระจายของฝุ่นละออง จากกิจกรรมการทำเหมือง และมีมาตรการป้องกันการฝุ่นละอองอย่างต่อเนื่อง โดยมีการสร้างอาคารปิดคลุมโรงโม่หิน ติดตั้งระบบสเปรย์น้ำตามแหล่งกำเนิดของฝุ่นละออง และเฝ้าระวังอย่างเคร่งครัด ผลการตรวจวัดได้ดังรูปที่ 2-2 และตารางที่ 2-5 ถึงตารางที่ 2-7 หนังสือรับรองผลการวิเคราะห์ทางห้องปฏิบัติการดังเอกสารแนบ 12 เอกสารสอบเทียบเครื่องมือดังเอกสารแนบ 13 และเอกสารขึ้นทะเบียนห้องปฏิบัติการห้องวิเคราะห์ดังเอกสารแนบ 14

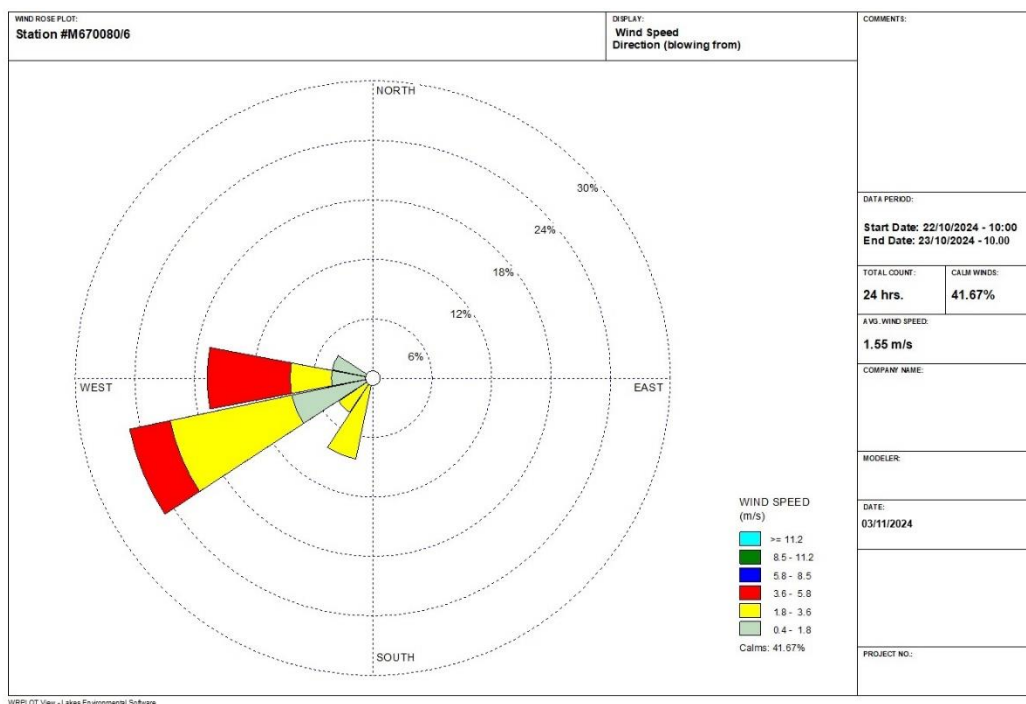
รูปที่ 2-2 ผังแสดงทิศทางและความเร็วลม



บริเวณบ้านคลองลำพลา



บริเวณบ้านกลาง



บริเวณสำนักงานโรงแต่งแร่ของโครงการ

ตารางที่ 2-5 ผลการตรวจวัดความเร็วและทิศทางลม บริเวณบ้านคลองลำปลา ระหว่างวันที่ 22-23 ตุลาคม 2567

เวลา	ผลการตรวจวัดทิศทางและความเร็วลมเฉลี่ยรายชั่วโมง	
	22-23 ตุลาคม 2567	
	ความเร็ว (m/s)	ทิศทาง
10.00-11.00 น.	N/A	N/A
11.00-12.00 น.	N/A	N/A
12.00-13.00 น.	2.5	S
13.00-14.00 น.	2.6	S
14.00-15.00 น.	2.2	S
15.00-16.00 น.	2.6	S
16.00-17.00 น.	2.5	SW
17.00-18.00 น.	3.6	SSW
18.00-19.00 น.	2.2	SW
19.00-20.00 น.	2.3	SSW
20.00-21.00 น.	1.3	W
21.00-22.00 น.	1.4	SW
22.00-23.00 น.	N/A	N/A
23.00-00.00 น.	N/A	N/A
00.00-01.00 น.	N/A	N/A
01.00-02.00 น.	N/A	N/A
02.00-03.00 น.	N/A	N/A
03.00-04.00 น.	N/A	N/A
04.00-05.00 น.	N/A	N/A
05.00-06.00 น.	0.8	SW
06.00-07.00 น.	0.9	SW
07.00-08.00 น.	N/A	N/A
08.00-09.00 น.	N/A	N/A
09.00-10.00 น.	N/A	N/A

หมายเหตุ : N/A หมายถึง ลมสงบ (Clam) มีค่าต่ำกว่า 0.4 m/s

ข้อสรุป ทิศทางลมส่วนใหญ่พัดมาจากทิศ : ทิศตะวันตกเฉียงใต้  
ความเร็วลมส่วนใหญ่ มีค่าระหว่าง 0.4-1.8 m/s

ตารางที่ 2-6 ผลการตรวจวัดความเร็วและทิศทางลม บริเวณบ้านกลาง ระหว่างวันที่ 22-23 ตุลาคม 2567

เวลา	ผลการตรวจวัดทิศทางและความเร็วลมเฉลี่ยรายชั่วโมง	
	22-23 ตุลาคม 2567	
	ความเร็ว (m/s)	ทิศทาง
11.00-12.00 น.	3.5	W
12.00-13.00 น.	3.4	W
13.00-14.00 น.	3.5	WSW
14.00-15.00 น.	3.6	WSW
15.00-16.00 น.	2.2	W
16.00-17.00 น.	2.3	WSW
17.00-18.00 น.	1.3	W
18.00-19.00 น.	1.4	W
19.00-20.00 น.	N/A	N/A
20.00-21.00 น.	N/A	N/A
21.00-22.00 น.	N/A	N/A
22.00-23.00 น.	N/A	N/A
23.00-00.00 น.	N/A	N/A
00.00-01.00 น.	N/A	N/A
01.00-02.00 น.	N/A	N/A
02.00-03.00 น.	0.8	WSW
03.00-04.00 น.	0.9	WSW
04.00-05.00 น.	N/A	N/A
05.00-06.00 น.	N/A	N/A
06.00-07.00 น.	N/A	N/A
07.00-08.00 น.	0.9	W
08.00-09.00 น.	1.0	WNW
09.00-10.00 น.	1.2	W
10.00-11.00 น.	0.8	W

หมายเหตุ : N/A หมายถึง ลมสงบ (Clam) มีค่าต่ำกว่า 0.4 m/s

ข้อสรุป     ทิศทางลมส่วนใหญ่พัดมาจากทิศ : ทิศตะวันตก  
                  ความเร็วลมส่วนใหญ่ มีค่าระหว่าง 0.4-1.8 m/s

**ตารางที่ 2-7 ผลการตรวจวัดความเร็วและทิศทางลม บริเวณสำนักงานโรงแต่งแร่ของโครงการ  
ระหว่างวันที่ 22-23 ตุลาคม 2567**

เวลา	ผลการตรวจวัดทิศทางและความเร็วลมเฉลี่ยรายชั่วโมง	
	22-23 ตุลาคม 2567	
	ความเร็ว (m/s)	ทิศทาง
10.00-11.00 น.	2.2	SSW
11.00-12.00 น.	3.1	SSW
12.00-13.00 น.	3.0	SW
13.00-14.00 น.	3.5	WSW
14.00-15.00 น.	4.4	W
15.00-16.00 น.	4.5	W
16.00-17.00 น.	3.5	WSW
17.00-18.00 น.	3.6	WSW
18.00-19.00 น.	2.2	W
19.00-20.00 น.	2.3	WSW
20.00-21.00 น.	1.3	W
21.00-22.00 น.	1.4	NW
22.00-23.00 น.	N/A	N/A
23.00-00.00 น.	N/A	N/A
00.00-01.00 น.	N/A	N/A
01.00-02.00 น.	N/A	N/A
02.00-03.00 น.	N/A	N/A
03.00-04.00 น.	N/A	N/A
04.00-05.00 น.	N/A	N/A
05.00-06.00 น.	0.8	WSW
06.00-07.00 น.	0.9	WSW
07.00-08.00 น.	N/A	N/A
08.00-09.00 น.	N/A	N/A
09.00-10.00 น.	N/A	N/A

หมายเหตุ : N/A หมายถึง ลมสงบ (Clam) มีค่าต่ำกว่า 0.4 m/s

ข้อสรุป ทิศทางลมส่วนใหญ่พัดมาจากทิศ : ทิศตะวันตกเฉียงใต้ค่อนไปทางทิศตะวันตก  
ความเร็วลมส่วนใหญ่ มีค่าระหว่าง 0.4-1.8 m/s

### 2.2.3 ระดับเสียง

#### 1) ดัชนีในการตรวจวัด

- ระดับเสียงสูงสุด ( $L_{max}$ )
- ระดับเสียงเฉลี่ย 24 ชั่วโมง (Leq 24 hrs.)

#### 2) ตำแหน่งพิกัดของสถานีตรวจวัด

ตำแหน่งสถานีตรวจวัดแสดงดังรูปที่ 2-1 รายละเอียดดังต่อไปนี้

- |                                |                               |
|--------------------------------|-------------------------------|
| - บ้านคลองลำพลา                | UTM 47 P 0542471 E, 946998 N. |
| - บ้านกลาง                     | UTM 47 P 0544413 E, 946282 N. |
| - สำนักงานโรงแต่งแร่ของโครงการ | UTM 47 P 0543077 E, 945889 N. |

#### 3) อุปกรณ์ในการตรวจวัด

- Sound Level Meter, RION, NL-05, NL-14, NL-21
- Acoustic Calibrator, RION, NC-73
- ชุดขาตั้งเครื่องตรวจวัดระดับเสียง
- ตลับเมตร
- Global Positioning System (GPS)

#### 4) วิธีการตรวจวัด

ติดตั้งเครื่องวัดระดับเสียง (Sound Level Meter) ให้สูงจากพื้นไม่น้อยกว่า 1.20 เมตร และห่างจากกำแพงหรือสิ่งกีดขวางในรัศมี 3.50 เมตร เพื่อป้องกันการสะท้อนกลับของเสียง กำหนดให้ด้านไมโครโฟนหันไปทางแหล่งกำเนิดเสียงที่ตรวจวัด โดยกำหนดให้อยู่ในวงจรรถ่วงน้ำหนัก เอ (Weighting A) การตอบสนองแบบฟาสต์ (Fast) Mode Leq กำหนดช่วงเวลาเฉลี่ย 1 ชั่วโมง โดยมีการเปรียบเทียบค่าความถูกต้องทั้งภายในเครื่อง (Internal) และจากอะคูสติคคาลิเบรเตอร์ จากนั้นเปิดเครื่อง กำหนดช่วงของระดับเสียงให้เหมาะสมและตั้งเครื่องทิ้งไว้ 1 ชั่วโมง เมื่อเครื่องทำงานตามคาบเวลาที่ตั้งไว้ จึงบันทึกค่าระดับเสียงเฉลี่ยรายชั่วโมง และจดบันทึกค่าเฉลี่ยรายชั่วโมงให้ครบจำนวน 24 ชั่วโมง เพื่อนำมาคำนวณโดยใช้สูตรทางคณิตศาสตร์ แล้วจะได้ค่าเฉลี่ย 24 ชั่วโมง (Leq 24 hr.) ซึ่งการคำนวณค่าระดับเสียงเป็นวิธีการขององค์การระหว่างประเทศว่าด้วยมาตรฐาน (International Organization of Standardization, ISO) เป็นไปตามประกาศคณะกรรมการสิ่งแวดล้อมแห่งชาติฉบับที่ 15 (พ.ศ. 2540) เรื่องกำหนดมาตรฐานเสียงโดยทั่วไป

#### 5) ผลการตรวจวัดระดับเสียง

การตรวจวัดระดับเสียงในรูปของระดับเสียงเฉลี่ย 24 ชั่วโมง (Leq 24 hrs.) และระดับเสียงสูงสุด ( $L_{max}$ ) โดยทำการตรวจวัดบริเวณบ้านคลองลำพลา บ้านกลาง และสำนักงานโรงแต่งแร่ของโครงการ ระหว่างวันที่ 22-23 ตุลาคม 2567 ผลการตรวจวัดแสดงดังตารางที่ 2-8 หนังสือรับรองผลการวิเคราะห์ทางห้องปฏิบัติการดังเอกสารแนบ 12 เอกสารสอบเทียบเครื่องมือดังเอกสารแนบ 13 และเอกสารขึ้นทะเบียนห้องปฏิบัติการห้องวิเคราะห์ดังเอกสารแนบ 14

## ตารางที่ 2-8 ผลการตรวจวัดระดับเสียง ระหว่างวันที่ 22-23 ตุลาคม 2567

สถานีตรวจวัด	ผลการตรวจวัด (เดซิเบล เอ)	
	ระดับเสียงเฉลี่ย 24 ชั่วโมง (Leq 24 hrs.)	ระดับเสียงสูงสุด (L <sub>max</sub> )
บ้านคลองลำพลา	58.7	84.5
บ้านกลาง	58.6	90.7
สำนักงานโรงเต่างแร่ของโครงการ	63.3	87.0
ค่ามาตรฐาน <sup>1)</sup>	70.0	115.0

หมายเหตุ : <sup>1)</sup> ประกาศคณะกรรมการสิ่งแวดล้อมแห่งชาติ ฉบับที่ 15 (พ.ศ.2540) เรื่อง กำหนดมาตรฐานระดับเสียงโดยทั่วไป

### 2.2.4 ค่าความสั่นสะเทือน

#### 1) ดัชนีในการตรวจวัด

- ความเร็วของอนุภาค (Peak Particle Velocity)
- ความถี่ (Frequency, Hz)
- การขจัด (Displacement, mm)

#### 2) จุดตรวจวัด

ตำแหน่งสถานีตรวจวัดแสดงได้ดังรูปที่ 2-1 รายละเอียดดังต่อไปนี้

- บ้านคลองลำพลาด้านทิศตะวันตก (กลุ่มที่อยู่ใกล้มากที่สุด) UTM 47 P 0542471 E, 946998 N.
- บ้านกลางด้านทิศตะวันออก (กลุ่มที่อยู่ใกล้มากที่สุด) UTM 47 P 0544413 E, 946282 N.

#### 3) อุปกรณ์ในการตรวจวัด

- Mini Mate Plus Series III : ระดับน้ำ
- คอมพิวเตอร์ : ตลับเมตร
- Global Positioning System

#### 4) วิธีการตรวจวัด

ติดตั้งเครื่อง Mini Mate Plus Series III บริเวณขอบของเขตประพาทนบัตรหรือเขตประกอบการหรือขอบด้านนอกของเขตกันชน (Buffer Zone) โดยใช้มาตรฐานความสั่นสะเทือนตามมาตรฐานองค์การระหว่างประเทศว่าด้วยมาตรฐาน (International Organization for Standardization) ที่ ISO 4866 โดยการตรวจวัดความสั่นสะเทือนให้เป็นไปตามมาตรฐาน DIN 4150 ซึ่งการติดตั้งเครื่องมือตรวจวัดจะตั้งบนพื้นดินในแนวราบในระดับที่เท่ากันโดยต้องทำให้หัววัดความสั่นสะเทือนไม่สามารถขยับ หรือเคลื่อนไหวจากตำแหน่งที่ติดตั้งในขณะที่ทำการตรวจวัดได้หรือหากทำการตรวจวัดบนฐานคอนกรีตที่มีความสูงจากพื้นดินไม่เกิน 0.5 เมตร ตามคำแนะนำของคณะกรรมการควบคุมมลพิษ ในประกาศกระทรวงทรัพยากรธรรมชาติและสิ่งแวดล้อม เรื่อง กำหนดมาตรฐานควบคุมระดับเสียงและความสั่นสะเทือนจากการทำเหมืองหิน ลงวันที่ 7 พฤศจิกายน พ.ศ. 2548

#### 5) ผลการตรวจวัดค่าความสั่นสะเทือน

จากการสำรวจพื้นที่โครงการและบริเวณใกล้เคียง ระหว่างวันที่ 22-23 ตุลาคม 2567 พบว่าทางโครงการไม่มีการระเบิดหน้าเหมือง เนื่องจากใบอนุญาตให้ซื้อ มี ใช้ ซึ่งวัตุระเบิด (ป.5) หหมดอายุ จึงไม่มีการตรวจวัดค่าความสั่นสะเทือนแต่อย่างใด

## 2.2.5 คุณภาพน้ำ

### 1) ดัชนีและวิธีการตรวจวัด

ดัชนีและวิธีการตรวจวัดคุณภาพน้ำแสดงรายละเอียดในตารางที่ 2-9

ตารางที่ 2-9 แสดงดัชนีและวิธีการตรวจวัดคุณภาพน้ำ

ดัชนี	วิธีการตรวจวัด <sup>1)</sup>
ความเป็นกรด-ด่าง (pH)	Electrometric Method (4500-H <sup>+</sup> B)
ตะกอนแขวนลอยทั้งหมด (Total Suspended Solids)	Dried at 103-105 °C (2540 D)
ตะกอนละลายทั้งหมด (Total Dissolved Solids)	Dried at 180 °C (2540 C)
ความกระด้างทั้งหมด (Total Hardness)	EDTA Titrimetric Method (2340 C)
ความขุ่น (Turbidity)*	Nephelometric Method (2130 B)
ซัลเฟต (Sulfate)	Turbidimetric Method (4500-SO <sub>4</sub> <sup>2-</sup> E)
เหล็กทั้งหมด (Total Iron)	Digestion, Inductively Coupled Plasma Method (3030 F, 3120 B)

หมายเหตุ : <sup>1)</sup> Standard Method for the Examination of Water and Wastewater. 23rd ed. APHA, AWWA, WEF, 2017.

\* รายการทดสอบนี้อยู่นอกขอบข่ายการรับรอง ISO/IEC 17025 ของห้องปฏิบัติการทดสอบ

### 2) สถานีตรวจวัด

ตำแหน่งสถานีตรวจวัดแสดงได้ดังรูปที่ 2-1 รายละเอียดดังต่อไปนี้

- ขุมเหมืองของโครงการ UTM 47 P 543319 E, 945951 N.
- บ่อดักตะกอนของโครงการ UTM 47 P 543435 E, 946037 N.
- คลองหน (คลองลำปลา) UTM 47 P 542482 E, 947001 N.
- ท่อน้ำทิ้ง UTM 47 P 543142 E, 945871 N.
- น้ำใต้ดินบริเวณหมู่ที่ 6 วัดไทรงาม (บ้านกลาง) UTM 47 P 544346 E, 945948 N.

### 3) ผลการวิเคราะห์คุณภาพน้ำผิวดิน

การวิเคราะห์คุณภาพน้ำผิวดิน โดยดำเนินการเก็บตัวอย่างน้ำ บริเวณขุมเหมืองของโครงการ บ่อดักตะกอนของโครงการ คลองหน (คลองลำปลา) และบริเวณท่อน้ำทิ้ง เมื่อวันที่ 23 ตุลาคม 2567 ผลการวิเคราะห์แสดงดังตารางที่ 2-10 หนังสือรับรองผลการวิเคราะห์ทางห้องปฏิบัติการดังกล่าวแนบ 12 เอกสารสอบเทียบเครื่องมือดังกล่าวแนบ 13 และเอกสารขึ้นทะเบียนห้องปฏิบัติการดังกล่าวแนบ 14

### 4) ผลการวิเคราะห์คุณภาพน้ำใต้ดิน

การวิเคราะห์คุณภาพน้ำใต้ดิน โดยดำเนินการเก็บตัวอย่างน้ำ บริเวณน้ำใต้ดินบริเวณหมู่ที่ 6 วัดไทรงาม (บ้านกลาง) เมื่อวันที่ 23 ตุลาคม 2567 ผลการวิเคราะห์แสดงดังตารางที่ 2-11 หนังสือรับรองผลการวิเคราะห์ทางห้องปฏิบัติการดังกล่าวแนบ 12 เอกสารสอบเทียบเครื่องมือดังกล่าวแนบ 13 และเอกสารขึ้นทะเบียนห้องปฏิบัติการดังกล่าวแนบ 14

ตารางที่ 2-10 ผลการวิเคราะห์คุณภาพน้ำผิวดิน เมื่อวันที่ 23 ตุลาคม 2567

ดัชนี	หน่วย	ผลการวิเคราะห์				ค่ามาตรฐาน <sup>1)</sup>
		ชุมชนเมือง ของโครงการ	บ่อดักตะกอน ของโครงการ	คลองหน (คลองลำพลา)	ท่อน้ำทิ้ง	
pH	-	4.5	3.1	7.0	6.2	5.0-9.0
Total Suspended Solids	mg/L	24.7	7.4	<5.0	<5.0	-
Total Dissolved Solids	mg/L	2,370	2,410	137	2,120	-
Total Hardness	mg/L as CaCO <sub>3</sub>	1,451	1,431	86	1,402	-
Turbidity	NTU	28	14	<1.0	<1.0	-
Sulfate	mg/L	1,343.8	1,354.8	105.2	1,113.4	-
Total Iron	mg/L	<0.01	3.86	<0.01	<0.01	-

หมายเหตุ : <sup>1)</sup> ประกาศคณะกรรมการสิ่งแวดล้อมแห่งชาติ ฉบับที่ 8 (พ.ศ.2537) ออกตามความในพระราชบัญญัติส่งเสริมและรักษาคุณภาพสิ่งแวดล้อมแห่งชาติ พ.ศ.2535 เรื่อง กำหนดมาตรฐานคุณภาพน้ำในแหล่งน้ำผิวดิน ตีพิมพ์ในราชกิจจานุเบกษา เล่ม 111 ตอนที่ 16 ง ลงวันที่ 24 กุมภาพันธ์ 2537 (ประเภทที่ 3)

ตารางที่ 2-11 ผลการวิเคราะห์คุณภาพน้ำใต้ดิน เมื่อวันที่ 23 ตุลาคม 2567

ดัชนี	หน่วย	ผลการวิเคราะห์	ค่ามาตรฐาน <sup>1)</sup>	
		น้ำใต้ดินบริเวณหมู่ที่ 6 วัดไทรงาม (บ้านกลาง)	เกณฑ์ที่ เหมาะสม	เกณฑ์อนุโลม สูงสุด
pH	-	7.2	7.0-8.5	6.5-9.2
Total Suspended Solids	mg/L	<5.0	-	-
Total Dissolved Solids	mg/L	494	ไม่เกิน 600	1,200
Total Hardness	mg/L as CaCO <sub>3</sub>	360	ไม่เกิน 300	500
Turbidity	NTU	<1.0	5	20
Sulfate	mg/L	136.8	ไม่เกิน 200	250
Total Iron	mg/L	<0.01	ไม่เกิน 0.5	1.0

หมายเหตุ : <sup>1)</sup> ประกาศกระทรวงทรัพยากรธรรมชาติและสิ่งแวดล้อม เรื่อง กำหนดหลักเกณฑ์และมาตรการในทางวิชาการสำหรับการป้องกันด้านสาธารณสุขและป้องกันสิ่งแวดล้อมเป็นพิษ พ.ศ. 2551 ตีพิมพ์ในราชกิจจานุเบกษา เล่ม 125 ตอนพิเศษ 85 ง ลงวันที่ 21 พฤษภาคม 2551